

## บทที่ 1

### ภาพรวมของสถานศึกษา (School Profile)

#### 1. ความเป็นมา

##### 1.1 ข้อมูลพื้นฐาน ประวัติ ที่ตั้ง ขนาด

วิทยาลัยอาชีวศึกษาแพร่ ตั้งอยู่เลขที่ 4 ถนนยันตรกิจโกศล ตำบลในเวียง อำเภอเมืองแพร่ จังหวัดแพร่ รหัสไปรษณีย์ 54000 หมายเลขโทรศัพท์ 0-5451-1286 หมายเลขโทรสาร 0-5451-1174 Website : [www.pvc.ac.th](http://www.pvc.ac.th) , E-mail : [Phrae02@vec.mail.go.th](mailto:Phrae02@vec.mail.go.th) มีพื้นที่ทั้งหมด 18 ไร่ 45.8 ตารางวา เป็นสถานศึกษาสังกัดสำนักงานคณะกรรมการการอาชีวศึกษา กระทรวงศึกษาธิการ เดิมคือโรงเรียนประชาบาล (วัดหลวง) ตำบลในเวียง อำเภอเมืองแพร่ จังหวัดแพร่ เปิดสอนวิชาทอผ้า เพียงอย่างเดียว ต่อมาจังหวัดแพร่ได้ขออนุญาตกระทรวงศึกษาธิการเปิดสอนแผนกช่างตัดเสื้อขึ้น อีกแผนกหนึ่ง จึงได้แยกออกจากโรงเรียนประชาบาลตั้งแต่วันที่ 15 พฤษภาคม 2480 โดยสร้างโรงเรียน ขึ้นใหม่ชื่อว่า โรงเรียนช่างทอผ้าและตัดเย็บเสื้อผ้า ภายหลังได้เปลี่ยนชื่อเป็น โรงเรียนช่างเย็บผ้า โรงเรียนการช่างสตรีแพร่ โรงเรียนอาชีวศึกษาแพร่ ตามลำดับ และได้ยกฐานะเป็นวิทยาลัยอาชีวศึกษาแพร่ (วิทยาเขต 2) เมื่อวันที่ 1 ตุลาคม 2519 ต่อมากรมอาชีวศึกษาประกาศแยกวิทยาเขตเป็น วิทยาลัยอาชีวศึกษาแพร่ ตั้งแต่วันที่ 1 มกราคม 2522 เป็นต้นมา

##### 1.2 สภาพชุมชน แขนงผังวิทยาลัย

วิทยาลัยอาชีวศึกษาแพร่ ตั้งอยู่ในย่านชุมชนในตัวเมืองแพร่ ห่างจากศาลากลางจังหวัดแพร่ ประมาณ 1 กิโลเมตร มีพื้นที่ติดต่อ ได้แก่

ทิศเหนือ	ติดกับ	โรงเรียนเจริญศิลป์
ทิศใต้	ติดกับ	ถนนภูเก็ต ย่านชุมชน
ทิศตะวันออก	ติดกับ	ศูนย์การค้ากาดน้ำทอง
ทิศตะวันตก	ติดกับ	ถนนยันตรกิจโกศล



แผนผังวิทยาลัยอาชีวศึกษาแพร่ง

### 1.3 ปรัชญาของวิทยาลัยอาชีวศึกษาแพร่

#### “คุณธรรมดี ทักษะเด่น เน้นนวัตกรรม นำชุมชน”

- คุณธรรมดี : มีคุณธรรม 8 ประการ ตามนโยบายกระทรวงศึกษาธิการ ได้แก่ ขยัน ประหยัด ซื่อสัตย์ มีวินัย สะอาด สุภาพ สามัคคี มีน้ำใจ ปฏิบัติหน้าที่ด้วยความมุ่งมั่นตั้งใจจนบรรลุจุดมุ่งหมาย
- ทักษะเด่น : มีความชำนาญในสาขาวิชาชีพ เป็นแรงงานฝีมือที่มีคุณภาพ มีคุณลักษณะที่พึงประสงค์ตามความต้องการของตลาดแรงงาน
- เน้นนวัตกรรม : สร้างสรรค์นวัตกรรม สิ่งประดิษฐ์ในสาขาวิชาชีพที่เป็นประโยชน์ต่อชุมชน สังคม เป็นที่ยอมรับทั้งในระดับประเทศ ระดับอาเซียน และระดับสากล
- นำชุมชน : เข้าร่วมกิจกรรมกับชุมชนทั้งในด้านศิลปวัฒนธรรมและการให้บริการชุมชน เพื่อปลูกฝังให้เยาวชนรักและภาคภูมิใจในศิลปวัฒนธรรมและเป็นแบบอย่างแก่ชุมชน

## 2. สภาพปัจจุบัน

ปัจจุบัน วิทยาลัยอาชีวศึกษาแพร่ ได้จัดกิจกรรมการเรียนการสอนโดยใช้หลักสูตรประกาศนียบัตรวิชาชีพ พ.ศ. 2556 หลักสูตรประกาศนียบัตรวิชาชีพชั้นสูง พ.ศ. 2557 และหลักสูตรปริญญาตรีสายเทคโนโลยีหรือสายปฏิบัติการ พ.ศ. 2558

### 2.1 จำนวนนักเรียน ครู บุคลากรทางการศึกษา

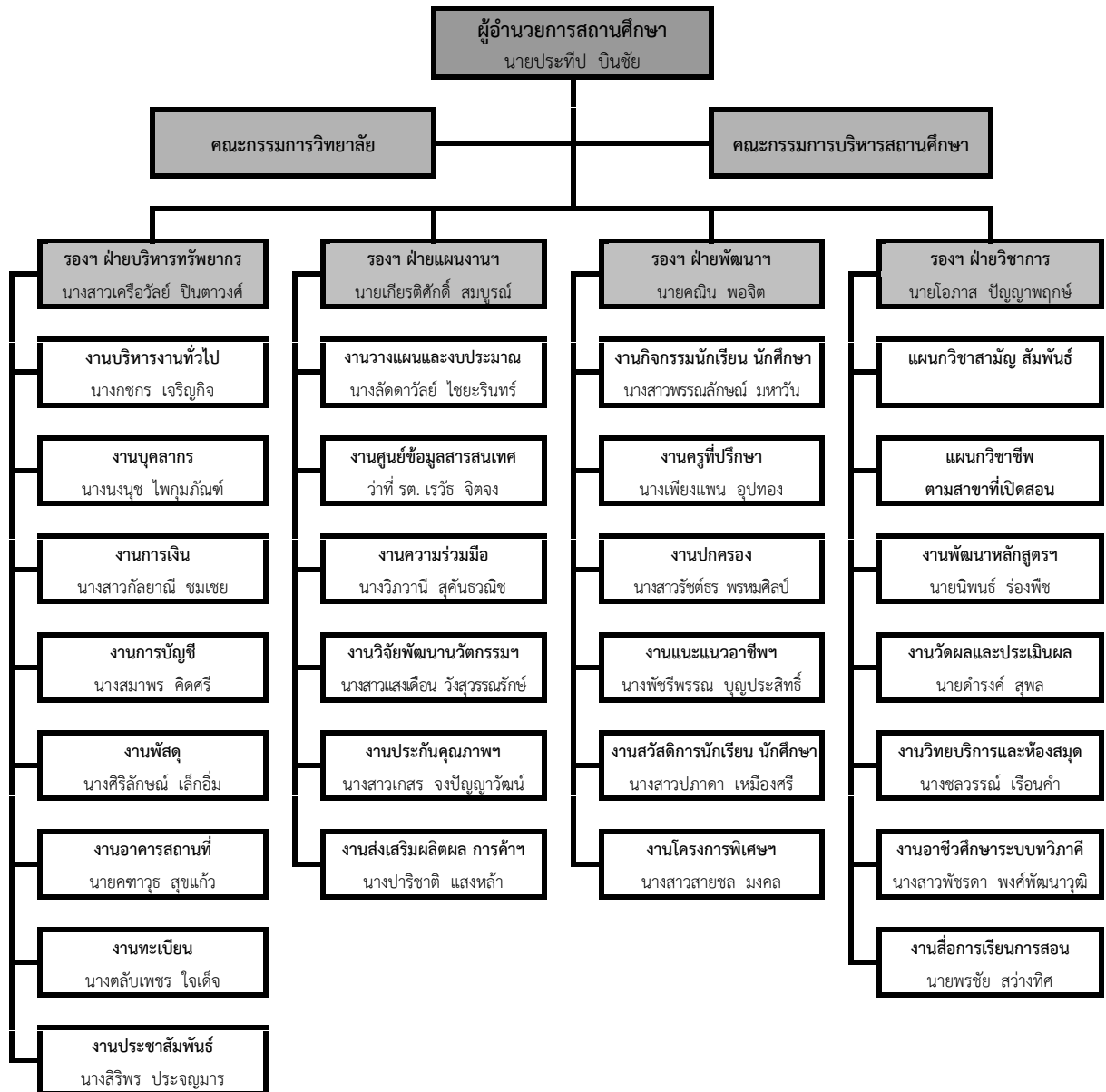
#### 2.1.1 จำนวนนักเรียน นักศึกษา ของวิทยาลัย ฯ ประจำปีการศึกษา 2560

ประเภทวิชา/สาขา	ระดับ ปวช.				ระดับ ปวส.			ระดับ ป.ตรี			รวมทั้งสิ้น
	ปีที่ 1	ปีที่ 2	ปีที่ 3	รวม	ปีที่ 1	ปีที่ 2	รวม	ปีที่ 1	ปีที่ 2	รวม	
รวมทั้งสิ้น	456	395	381	1,232	420	389	809	42	33	75	2,116
<b>1. ประเภทวิชาพาณิชยกรรม - บริหารธุรกิจ</b>											
- สาขาวิชาการบัญชี	143	114	110	367	162	119	281	26	22	48	696
- สาขาวิชาการขาย/การตลาด	43	44	55	142	42	64	106	16	11	27	275
- สาขาวิชาเลขานุการ	15	22	21	58	19	30	49	-	-	-	107
- สาขาวิชาคอมพิวเตอร์ธุรกิจ	79	69	63	211	67	83	150	-	-	-	361
<b>2. ประเภทวิชาคหกรรม</b>											
- สาขาวิชาคหกรรม	19	11	8	38	11	9	20	-	-	-	58
- สาขาวิชาแฟชั่นและสิ่งทอ	6	10	15	31	-	-	-	-	-	-	31
- สาขาวิชาอาหารและโภชนาการ	37	34	32	103	53	21	74	-	-	-	177
<b>3. ประเภทวิชาศิลปกรรม</b>											
- สาขาวิชาจิตรศิลป์	8	-	-	8	-	-	-	-	-	-	8
- สาขาวิชาออกแบบ	-	-	-	-	-	-	-	-	-	-	-
- สาขาวิชาเทคโนโลยีศิลปกรรม	-	-	-	-	-	-	-	-	-	-	-
- สาขาวิชาคอมพิวเตอร์กราฟิก	62	39	34	135	32	40	72	-	-	-	207
<b>4. ประเภทวิชาอุตสาหกรรมท่องเที่ยว</b>											
- สาขาวิชาการโรงแรมและการท่องเที่ยว	44	52	43	139	34	23	57	-	-	-	196

## 2.1.2 อัตรากำลังของสถานศึกษาประจำปีงบประมาณ 2560

ตำแหน่ง / หน้าที่	จำนวน (คน)			ระดับตำแหน่ง								ระดับการศึกษา				หมายเหตุ
	ชาย	หญิง	รวม	ครู ค.ศ.1		ครู ค.ศ.2		ครู ค.ศ.3		ครู ค.ศ.4		ป.เอก	ป.โท	ป.ตรี	ต่ำกว่าป.ตรี	
				ช.	ญ.	ช.	ญ.	ช.	ญ.	ช.	ญ.					
<b>ฝ่ายบริหาร</b>	4	1	5	1	-	-	-	3	1	-	-	1	4	-	-	
<b>ประเภทวิชาการธุรกิจ</b>																
สาขาวิชาการบัญชี	3	5	8	1	3	1	1	-	1	1	-	-	5	3	-	
สาขาวิชาการตลาด	1	5	6	-	1	1	1	-	3	-	-	-	6	-	-	
สาขาวิชาคอมพิวเตอร์	5	3	8	1	-	1	2	3	1	-	-	-	7	1	-	
สาขาวิชาการเลขานุการ	-	3	3	-	-	-	1	-	2	-	-	-	3	-	-	
สาขาวิชาพณิชยการ	1	1	2	-	-	-	-	1	1	-	-	-	2	-	-	
<b>ประเภทวิชาคหกรรม</b>																
สาขาวิชาแฟชั่นและสิ่งทอ	-	4	4	-	-	-	4	-	-	-	-	-	2	2	-	
สาขาวิชาอาหารและโภชนาการ	1	3	4	-	-	1	3	-	-	-	-	-	3	1	-	
สาขาวิชาคหกรรม	-	3	3	-	-	-	2	-	1	-	-	-	-	3	-	
<b>ประเภทวิชาศิลปกรรม</b>																
สาขาวิชาจิตรศิลป์	-	-	-	-	-	-	-	-	-	-	-	-	-	-	-	
สาขาวิชาการออกแบบ	-	-	-	-	-	-	-	-	-	-	-	-	-	-	-	
สาขาวิชาคอมพิวเตอร์กราฟิก	-	2	2	-	1	-	1	-	-	-	-	-	2	-	-	
<b>ประเภทวิชาอุตสาหกรรมท่องเที่ยว</b>																
สาขาวิชาการโรงแรมและบริการ	1	3	4	-	2	1	-	-	1	-	-	-	2	2	-	
<b>ประเภทวิชาสามัญ</b>																
สาขาวิชาสามัญ สัมพันธ์	5	12	17	2	4	2	4	1	4	-	-	-	9	8	-	
<b>รวมข้าราชการครู</b>	21	45	66	5	11	7	19	8	15	1	-	1	45	20	-	
<b>ข้าราชการพลเรือน</b>																
เจ้าพนักงานธุรการ	-	2	2									-	-	1	1	
เจ้าพนักงานการเงินและบัญชี	-	1	1									-	-	1	-	
<b>รวมข้าราชการพลเรือน</b>	-	3	3									-	-	2	1	
<b>ลูกจ้างประจำ</b>																
เจ้าหน้าที่ / คนงาน	2	1	3									-	-	-	3	
พนักงานขับรถ	-	-	-									-	-	-	-	
<b>รวมลูกจ้างประจำ</b>	2	1	3									-	-	-	3	
<b>พนักงานของรัฐ</b>																
ครู	2	7	9									-	2	7	-	
เจ้าหน้าที่	1	-	1									-	-	1	-	
<b>รวมพนักงานของรัฐ</b>	3	7	10									-	2	8	-	
<b>ลูกจ้างชั่วคราว</b>																
ครูจ้างสอน	2	7	9									-	1	8	-	
เจ้าหน้าที่	4	15	19									-	1	12	6	
คนงาน / นักการภารโรง	8	10	17									-	-	2	16	
<b>รวมลูกจ้างชั่วคราว</b>	14	32	46									-	2	22	22	
<b>รวมทั้งสิ้น</b>	40	88	128									1	50	47	26	

## 2.2 โครงสร้างการบริหารวิทยาลัยอาชีวศึกษาแพร่



(ที่มา : งานวางแผนและงบประมาณ ฝ่ายแผนงานและความร่วมมือ)

### 3. การวิเคราะห์สภาพทั่วไปของสถานศึกษา ปีการศึกษา 2559

#### โอกาส

1. นโยบาย Thailand 4.0
2. นโยบายด้านการศึกษา ของนายกรัฐมนตรี (ได้รับการสนับสนุนเป็นวาระแห่งชาติ)
3. การเข้าสู่ประชาคมอาเซียน ทำให้มีความหลากหลายทางด้านสังคม วัฒนธรรม
4. ภาคีเครือข่ายกับต่างประเทศ
5. มีกฎหมายที่ควบคุมด้านแรงงาน (ผู้ใช้แรงงานไม่ถูกเอาเปรียบ)
6. ตลาดแรงงานต้องการแรงงานที่มีทักษะสูง (ปวช. ปวส.) และมีรายได้ระหว่างเรียน
7. องค์กรภายนอก (สถานประกอบการ ภาคเอกชน) ให้การสนับสนุนด้านเทคโนโลยีสื่อ การเรียนการสอน
8. สังคมให้การยอมรับผู้เรียนอาชีวศึกษามากขึ้น
9. องค์กรภายนอกให้ความร่วมมือในการดำเนินงานเป็นอย่างดี

#### อุปสรรค

1. ค่านิยมในการศึกษาต่อในสายอาชีพ
2. ผู้ปกครองส่วนใหญ่มีรายได้น้อย
3. นโยบายการศึกษาเปลี่ยนแปลงบ่อย
4. สพม. ไม่ให้ความร่วมมือในการแนะแนวการศึกษา
5. งบประมาณที่ได้รับการสนับสนุนไม่เพียงพอ และไม่เป็นธรรม (เฉพาะอาชีวะ)
6. ไม่มีการกระจายอำนาจจากส่วนกลาง

#### จุดแข็ง

1. สถานที่ตั้งของสถานศึกษา
2. บุคลากรมีความรู้ ความสามารถหลากหลายด้าน
3. มีโครงสร้างที่ชัดเจน และมีมาตรฐานการบริหารจัดการ
4. มีการบริหารตามหลักธรรมาภิบาล
5. ผลผลิตเป็นที่ยอมรับของสถานประกอบการ
6. เทคโนโลยีทันสมัย เข้าถึงได้
7. มีการบริการวิชาชีพแก่ชุมชน
8. ผู้สำเร็จการศึกษาแต่ละช่วงชั้น สามารถสร้างโอกาสในการเข้าสู่ตลาดแรงงานได้ง่าย

#### จุดอ่อน

1. เทคโนโลยีทันสมัยแต่ขาดเนื้อหาที่มีประสิทธิภาพ
2. ขาดการเผยแพร่ข้อมูล ข่าวสาร ประชาสัมพันธ์
3. ความชัดเจนของการปฏิบัติงาน
4. ครูมีภาระงานมาก
5. ความรับผิดชอบของนักเรียน นักศึกษา
6. ปัญหาการตั้งครุภัณฑ์ในวัยเรียน
7. บุคลากรส่วนใหญ่ไม่มีความชำนาญในการใช้เทคโนโลยี
8. ไม่สามารถคัดเลือกเด็กที่เข้ามาเรียนได้

9. มีงานวิจัยที่มีคุณภาพน้อย , ขาดทีมงานวิจัยเพื่อพัฒนา แก้ปัญหา จุดอ่อน วิทยาลัยฯ
10. ครูภัณฑ์การเรียนการสอน ขาดการดูแลอย่างต่อเนื่อง
11. ขาดการสนับสนุนด้านสื่อการเรียนการสอน
12. ปัญหาเรื่องสิ่งเสพติด และการทะเลาะวิวาท
13. การส่งเสริมการจัดกิจกรรมดนตรี กีฬา นันทนาการ น้อยไป
14. การส่งเสริมด้านสุขภาพ อนามัยของครู น้อยไป

#### 4. วิสัยทัศน์ของสถานศึกษา ปีการศึกษา 2560 ถึง ปีการศึกษา 2564

ผลิตและพัฒนากำลังคนด้านวิชาชีพตามมาตรฐานสากล มุ่งให้ผู้เรียนมีคุณธรรมนำความรู้ สร้างสรรค์ นวัตกรรม โดยการประยุกต์ศาสตร์พระราชามาหลักปรัชญาของเศรษฐกิจพอเพียง สู่ประเทศไทย ยุค 4.0

#### 5. พันธกิจของสถานศึกษา ปีการศึกษา 2560 ถึง ปีการศึกษา 2564

1. สร้างเครือข่ายความร่วมมือในการจัดการเรียนการสอน ด้านอาชีวศึกษา
2. ส่งเสริม พัฒนาการอาชีวศึกษา และฝึกอบรมวิชาชีพเพิ่มขีดความสามารถในการแข่งขันของประเทศ สู่ระดับสากล โดยยึดหลักปรัชญาของเศรษฐกิจพอเพียง
3. ส่งเสริมคุณธรรม จริยธรรม และจรรยาบรรณวิชาชีพ
4. สร้างเสริมประสบการณ์วิชาชีพ ปลูกจิตอาสาด้วยการบริการสังคม
5. ส่งเสริมการวิจัยและพัฒนา สร้างองค์ความรู้เพื่อพัฒนานวัตกรรม

#### 6. อัตลักษณ์และเอกลักษณ์ของสถานศึกษา

อัตลักษณ์

“มารยาทดี มีน้ำใจ ใฝ่เรียนรู้”

เอกลักษณ์

“ทักษะเด่น เน้นความประณีต มีจิตบริการ”

#### 7. เป้าประสงค์

1. เพื่อสร้างความเข้มแข็ง เครือข่ายความร่วมมือในการจัดอาชีวศึกษาและการฝึกอบรมวิชาชีพ
2. เพื่อให้ผู้เรียนมีความเป็นเลิศด้านวิชาชีพ มีสมรรถนะตามมาตรฐานอาชีพสอดคล้องกับความต้องการ ของตลาดแรงงาน ศักยภาพของพื้นที่และระดับสากล
3. เพื่อให้ผู้เรียนมีคุณลักษณะอันพึงประสงค์ สามารถพัฒนาประเทศให้มั่นคง มั่งคั่งและยั่งยืน
4. เพื่อให้ประชาชนได้รับการบริการด้านวิชาการ วิชาชีพอย่างทั่วถึง
5. เพื่อเผยแพร่และนำองค์ความรู้ด้านการวิจัย สร้างนวัตกรรม มาใช้ในการบริหารงาน การจัดการเรียน การสอนในสถานศึกษา และให้บริการชุมชน

## 8. ยุทธศาสตร์

1. ผลิตและพัฒนากำลังคนด้านวิชาชีพอย่างมีคุณภาพได้มาตรฐานสากล สอดคล้องกับความต้องการของสถานประกอบการ
2. ส่งเสริมการมีส่วนร่วมการพัฒนาหลักสูตรและความร่วมมือในการจัดการอาชีวศึกษาให้มีสมรรถนะ สอดคล้องกับบริบทและความเปลี่ยนแปลง
3. ส่งเสริมคุณธรรม จริยธรรม ความร่วมมือ จิตอาสา จรรยาบรรณวิชาชีพ ยกระดับคุณภาพมาตรฐานกำลังคนอาชีวศึกษา
4. วิจัย สร้างนวัตกรรม จัดการองค์ความรู้ พัฒนาสู่อาชีวศึกษาเป็นเลิศ

## 9. กลยุทธ์

1. พัฒนาผู้เรียนและผู้สำเร็จการศึกษาให้มีความรู้ความสามารถตามมาตรฐานการศึกษาวิชาชีพ ในแต่ละสาขางาน และสอดคล้องกับมาตรฐานคุณวุฒิวิชาชีพ มีทักษะที่จำเป็นเพื่อนำไปสู่ความสำเร็จ มีคุณลักษณะที่พึงประสงค์ตามอัตลักษณ์ของสถานศึกษาคุณธรรม และเป็นที่พึงพอใจของสถานประกอบการ
2. ส่งเสริมความร่วมมือในการพัฒนาหลักสูตรและจัดการเรียนการสอนให้สอดคล้องกับความต้องการของตลาดแรงงานและสถานประกอบการ สามารถแข่งขันได้ในประชาคมอาเซียน
3. มีระบบฐานข้อมูลสารสนเทศในการบริหารจัดการ มีการบริหารความเสี่ยง มีระบบดูแลช่วยเหลือผู้เรียน มีการพัฒนาและดูแลสภาพแวดล้อม ภูมิทัศน์ อาคารสถานที่ มีการบริหารจัดการวัสดุครุภัณฑ์ มีการพัฒนาครูและบุคลากรทางการศึกษา มีการบริหารการเงินและงบประมาณ มีการระดมทรัพยากรในการจัดการอาชีวศึกษากับเครือข่าย
4. จัดและพัฒนาระบบการประกันคุณภาพภายในสถานศึกษาตามมาตรฐานการอาชีวศึกษา พ.ศ. 2559 และนำผลการประเมินมาใช้ในการปรับปรุงและพัฒนาคุณภาพการศึกษา โดยใช้หลักปรัชญาของเศรษฐกิจพอเพียง
5. ปลุกฝังจิตสำนึกและเสริมสร้างความเป็นพลเมืองไทยและพลโลก ในด้านการรักชาติ ศาสนา เทิดทูนพระมหากษัตริย์ ส่งเสริมการเป็นผู้มีจิตอาสาบริการชุมชน อนุรักษ์สิ่งแวดล้อม และส่งเสริมกีฬาและนันทนาการ
6. ส่งเสริมให้ครู และผู้เรียนจัดทำนวัตกรรม สิ่งประดิษฐ์ งานสร้างสรรค์หรืองานวิจัยที่เป็นประโยชน์ ตลอดจนมีการเผยแพร่
7. บริการวิชาการและวิชาชีพสอดคล้องกับความต้องการของท้องถิ่นและชุมชน



10. ผลการประเมินคุณภาพภายในสถานศึกษา ปีการศึกษา 2558

มาตรฐาน	ผลการประเมิน (คะแนน)	ระดับคุณภาพ
มาตรฐานที่ 1 ด้านผู้เรียนและผู้สำเร็จการศึกษาอาชีวศึกษา	4.94	ดีมาก
มาตรฐานที่ 2 ด้านหลักสูตรและการจัดการเรียนการสอนอาชีวศึกษา	5.00	ดีมาก
มาตรฐานที่ 3 ด้านการบริหารจัดการอาชีวศึกษา	4.92	ดีมาก
มาตรฐานที่ 4 ด้านการบริการวิชาการและวิชาชีพ	5.00	ดีมาก
มาตรฐานที่ 5 ด้านนวัตกรรม สิ่งประดิษฐ์ งานสร้างสรรค์ หรืองานวิจัย	5.00	ดีมาก
มาตรฐานที่ 6 ด้านการปลูกฝังจิตสำนึกและเสริมสร้างความเป็นพลเมืองไทยและพลโลก	5.00	ดีมาก
มาตรฐานที่ 7 ด้านการประกันคุณภาพการศึกษา	5.00	ดีมาก
มาตรฐานที่ 8 ด้านการจัดการฝึกอบรมหลักสูตรวิชาชีพระยะสั้น	5.00	ดีมาก
<b>รวมเฉลี่ย</b>	<b>4.98</b>	<b>ดีมาก</b>

ที่มา : งานประกันคุณภาพฯ ฝ่ายแผนงานและความร่วมมือ

11. ผลการประเมินคุณภาพภายในสถานศึกษา ปีการศึกษา 2558

มาตรฐาน	ผลการประเมิน (คะแนน)	ระดับคุณภาพ
มาตรฐานที่ 1 ด้านผู้เรียนและผู้สำเร็จการศึกษาอาชีวศึกษา	4.94	ดีมาก
มาตรฐานที่ 2 ด้านหลักสูตรและการจัดการเรียนการสอนอาชีวศึกษา	5.00	ดีมาก
มาตรฐานที่ 3 ด้านการบริหารจัดการอาชีวศึกษา	4.92	ดีมาก
มาตรฐานที่ 4 ด้านการบริการวิชาการและวิชาชีพ	5.00	ดีมาก
มาตรฐานที่ 5 ด้านนวัตกรรม สิ่งประดิษฐ์ งานสร้างสรรค์ หรืองานวิจัย	5.00	ดีมาก
มาตรฐานที่ 6 ด้านการปลูกฝังจิตสำนึกและเสริมสร้างความเป็นพลเมืองไทยและพลโลก	5.00	ดีมาก
มาตรฐานที่ 7 ด้านการประกันคุณภาพการศึกษา	5.00	ดีมาก
มาตรฐานที่ 8 ด้านการจัดการฝึกอบรมหลักสูตรวิชาชีพระยะสั้น	5.00	ดีมาก
<b>รวมเฉลี่ย</b>	<b>4.98</b>	<b>ดีมาก</b>

12. ผลการประเมินคุณภาพภายในสถานศึกษา ปีการศึกษา 2559

มาตรฐาน	ผลการประเมิน (คะแนน)	ระดับคุณภาพ
มาตรฐานที่ 1 ด้านผลการจัดการศึกษา	4.85	ดีมาก
มาตรฐานที่ 2 ด้านการบริหารจัดการศึกษา	4.83	ดีมาก
มาตรฐานที่ 3 ด้านการจัดการสอนที่เน้นผู้เรียนเป็นสำคัญ	5.00	ดีมาก
มาตรฐานที่ 4 ด้านการประกันคุณภาพภายใน	5.00	ดีมาก
<b>รวมเฉลี่ย</b>	<b>4.92</b>	<b>ดีมาก</b>

ที่มา : งานประกันคุณภาพฯ ฝ่ายแผนงานและความร่วมมือ

13. ผลการประเมินคุณภาพภายนอก โดย สมศ. ปี พ.ศ. 2554

มาตรฐาน	ผลการประเมิน (คะแนน)	ระดับคุณภาพ
1. ผู้สำเร็จการศึกษาได้งานทำหรือประกอบอาชีพอิสระในสาขาที่เกี่ยวข้องภายใน 1 ปี	4.17	ดี
2. ผู้เรียนมีความรู้และทักษะที่จำเป็นในการทำงาน	2.58	พอใช้
3. ผู้เรียนผ่านการทดสอบมาตรฐานทางวิชาชีพจากองค์กรที่เป็นที่ยอมรับ	3.95	ดี
4. ผลงานที่เป็นโครงการทางวิชาชีพหรือสิ่งประดิษฐ์ของผู้เรียนที่ได้นำไปใช้ประโยชน์	2.70	พอใช้
5. ผลงานวิจัย งานสร้างสรรค์ นวัตกรรม หรือสิ่งประดิษฐ์ของครูที่ได้นำไปใช้ประโยชน์	4.82	ดีมาก
6. ผลการให้บริการวิชาการและวิชาชีพที่ส่งเสริมการพัฒนาทักษะของผู้เรียน	3.84	ดี
7. ผู้เรียนได้เรียนรู้จากประสบการณ์จริง	5.00	ดีมาก
8. ผลการปฏิบัติหน้าที่ของคณะกรรมการและผู้บริหารสถานศึกษา	5.00	ดีมาก
9. ผลการใช้ระบบฐานข้อมูลสารสนเทศในการบริหารจัดการ	4.50	ดี
10. ผลการพัฒนาครูและบุคลากรทางการศึกษา	5.00	ดีมาก
11. ผลการบริหารความเสี่ยง	5.00	ดีมาก
12. ผลการสร้างการมีส่วนร่วมในการประกันคุณภาพ	5.00	ดีมาก
13. การพัฒนาสถานศึกษาจากผลการประเมินคุณภาพภายใน	4.50	ดี
14. ผลการดำเนินงานตามปรัชญา วิสัยทัศน์ พันธกิจ และจุดเน้น จุดเด่นของสถานศึกษา	5.00	ดีมาก
15. ผลการพัฒนาคุณภาพผู้เรียน	5.00	ดีมาก
16. ผลการพัฒนาคุณภาพครู	5.00	ดีมาก
17. การพัฒนาสถานศึกษาให้เป็นแหล่งเรียนรู้	5.00	ดีมาก
18. การสร้างการมีส่วนร่วมและการขยายโอกาสทางการศึกษา	5.00	ดีมาก
<b>รวมเฉลี่ย</b>	<b>91.07</b>	<b>ดีมาก</b>

ที่มา : งานประกันคุณภาพฯ ฝ่ายแผนงานและความร่วมมือ

## บทที่ 2

### การพัฒนา และจุดเน้นในการพัฒนาคุณภาพการศึกษา

เพื่อการพัฒนาการจัดการศึกษาของสถานศึกษา เป็นไปตามแนวทางการดำเนินงานโครงการสถานศึกษาเศรษฐกิจพอเพียง และบรรลุตามวิสัยทัศน์และพันธกิจ ดังนี้ สถานศึกษาจึงได้กำหนดการพัฒนา และจุดเน้นในการพัฒนาสถานศึกษา โดยได้แบ่งเป็นด้านๆ ดังนี้

#### มาตรฐานที่ 1 ด้านผลการจัดการศึกษา

##### ตัวบ่งชี้ที่ 1.1 ระดับความพึงพอใจที่มีต่อคุณภาพของผู้สำเร็จการศึกษา

##### กลยุทธ์ในการพัฒนา

กลยุทธ์	ตัวบ่งชี้ (KPI)	เป้าหมาย (Target) ปี				แผนงาน/โครงการ/กิจกรรม	ผู้รับผิดชอบ	
		2560	2561	2562	2563			2564
1. พัฒนาข้อมูลผู้สำเร็จการศึกษา จำแนกเป็นผู้ที่ทำงานทำ ในสาขาที่เกี่ยวข้องศึกษาต่อและประกอบอาชีพอิสระในสาขาที่เกี่ยวข้องภายในหนึ่งปี ไม่น้อยกว่าร้อยละ 75 ของจำนวนผู้สำเร็จการศึกษา	- ผู้สำเร็จการศึกษาผู้ที่ได้งานทำ ในสาขาที่เกี่ยวข้องศึกษาต่อและประกอบอาชีพอิสระในสาขาที่เกี่ยวข้องภายในหนึ่งปี ไม่น้อยกว่าร้อยละ 75 ของจำนวนผู้สำเร็จการศึกษา	80	81	82	83	84	- การสำรวจภาวะการดำเนินงานของผู้สำเร็จการศึกษา	งานแนะแนว
2. สำรวจความพึงพอใจต่อคุณภาพของผู้สำเร็จการศึกษาเป็นรายบุคคลและได้รับข้อมูลตอบกลับไม่น้อยกว่าร้อยละ 75 จากสถานประกอบการ หน่วยงานที่ผู้สำเร็จการศึกษาไปทำงาน จากสถานศึกษาที่ผู้สำเร็จการศึกษาไปศึกษาต่อ และจากบุคคล สถานประกอบการ หน่วยงานผู้รับบริการ จากการประกอบอาชีพอิสระของผู้สำเร็จการศึกษา	- ความพึงพอใจต่อคุณภาพของผู้สำเร็จการศึกษาเป็นรายบุคคลและได้รับข้อมูลตอบกลับไม่น้อยกว่าร้อยละ 75	78	79	80	81	82	- การสำรวจภาวะการดำเนินงานของผู้สำเร็จการศึกษา	งานแนะแนว

กลยุทธ์	ตัวบ่งชี้ (KPI)	เป้าหมาย (Target) ปี				แผนงาน/โครงการ/กิจกรรม	ผู้รับผิดชอบ
		2560	2561	2562	2563		
3. สํารวจข้อมูลตอบกลับที่มีผลการประเมินความพึงพอใจด้านคุณลักษณะด้านคุณลักษณะที่พึงประสงค์เฉลี่ย 3.41 – 5.00 ตั้งแต่ร้อยละ 80 ขึ้นไปของจำนวนข้อมูลตอบกลับ	- ผลการประเมินความพึงพอใจด้านคุณลักษณะที่พึงประสงค์เฉลี่ย 3.41 – 5.00 ตั้งแต่ร้อยละ 80 ขึ้นไปของจำนวนข้อมูลตอบกลับ	80	81	82	83	84	งานแนะแนว
4. สํารวจข้อมูลตอบกลับที่มีผลการประเมินความพึงพอใจด้านสมรรถนะหลักและสมรรถนะทั่วไปเฉลี่ย 3.51 – 5.00 ตั้งแต่ร้อยละ 80 ขึ้นไปของจำนวนข้อมูลตอบกลับ	- ผลการประเมินความพึงพอใจด้านสมรรถนะหลักและสมรรถนะทั่วไปเฉลี่ย 3.51 – 5.00 ตั้งแต่ร้อยละ 80 ขึ้นไปของจำนวนข้อมูลตอบกลับ	80	81	82	83	84	งานแนะแนว
5. สํารวจข้อมูลตอบกลับที่มีผลการประเมินความพึงพอใจด้านสมรรถนะวิชาชีพเฉลี่ย 3.51 – 5.00 ตั้งแต่ร้อยละ 80 ขึ้นไปของจำนวนข้อมูลตอบกลับ	- ผลการประเมินความพึงพอใจด้านสมรรถนะวิชาชีพเฉลี่ย 3.51 – 5.00 ตั้งแต่ร้อยละ 80 ขึ้นไปของจำนวนข้อมูลตอบกลับ	80	81	82	83	84	งานแนะแนว

ตัวบ่งชี้ที่ 1.2 ร้อยละของผู้สำเร็จการศึกษาเทียบกับจำนวนผู้เข้าเรียน

กลยุทธ์	ตัวบ่งชี้ (KPI)	เป้าหมาย (Target) ปี				โครงการ	ผู้รับผิดชอบ
		2560	2561	2562	2563		
1. พัฒนาผู้สำเร็จการศึกษาเทียบกับจำนวนผู้เรียนแรกเข้าของรุ่นนั้น	- ร้อยละของผู้สำเร็จการศึกษาเทียบกับจำนวนผู้เรียนแรกเข้าของรุ่นนั้น	75	76	77	78	79	งานทะเบียน งานครูที่ปรึกษา

มาตรฐานที่ 2 ด้านการบริหารจัดการศึกษา  
 มาตรฐานที่ 2.1 ระดับคุณภาพในการดำเนินการจัดการศึกษาตามแนวทางการศึกษาคณะธรรม  
 กลยุทธ์ในการพัฒนา

กลยุทธ์	ตัวบ่งชี้ (KPI)	เป้าหมาย (Target) ปี					โครงการ	ผู้รับผิดชอบ
		2560	2561	2562	2563	2564		
1. การให้ความรู้และสร้างความเข้าใจเกี่ยวกับสถานศึกษาคุณธรรม แก่ผู้บริหาร ครู บุคลากรทางการศึกษา และผู้เรียนร่วมกัน	- ให้ความรู้และสร้างความเข้าใจเกี่ยวกับสถานศึกษาคุณธรรม แก่ผู้บริหาร ครู บุคลากรทางการศึกษา และผู้เรียนร่วมกัน	✓	✓	✓	✓	✓	- โครงการพัฒนาความก้าวหน้าทางการเรียนและส่งเสริมคุณธรรมจริยธรรม - โครงการกิจกรรมวันสำคัญของชาติ ศาสนา พระมหากษัตริย์ - โครงการต่อบาตรเดือนละครึ่ง ฟังธรรม เดือนละหน - โครงการจิตอาสาพัฒนาวัด มัสยิด โบสถ์คริสต์ วิทยาลัย และชุมชน - โครงการอบรมคุณธรรมจริยธรรมนำความรู้ คู่มือปรัชญาของเศรษฐกิจพอเพียง ของคณะครู นักเรียน นักศึกษา วิทยาลัยอาชีวศึกษาแพร่	งานวัดผล งานกิจกรรม งานกิจกรรม งานกิจกรรม งานกิจกรรม
2. การกำหนด “คุณธรรมอัตลักษณ์” ของสถานศึกษา” พฤติกรรมที่พึงประสงค์ของกลุ่มผู้บริหาร ประสงค์ของกลุ่มผู้บริหาร กลุ่มครู และบุคลากรทางการศึกษา และกลุ่มผู้เรียน ด้วยความสมัครใจ และเต็มใจและโดยมีส่วนร่วมของทุกคน	- กำหนด “คุณธรรมอัตลักษณ์ของสถานศึกษา” พฤติกรรมที่พึงประสงค์ของกลุ่มผู้บริหาร กลุ่มครู และบุคลากรทางการศึกษา และกลุ่มผู้เรียน ด้วยความสมัครใจ เต็มใจและโดยมีส่วนร่วมของทุกคน	✓	✓	✓	✓	✓	- โครงการการจัดทำแผนพัฒนาการศึกษาของสถานศึกษา	งานวางแผน
3. การจัดทำกลุ่มผู้บริหาร กลุ่มครู และบุคลากรทางการศึกษา และกลุ่มผู้เรียนจัดทำโครงการคุณธรรม จริยธรรม และกำหนดเป้าหมาย พฤติกรรมที่พึงประสงค์ร่วมกันของแต่ละกลุ่ม	- จัดให้กลุ่มผู้บริหาร กลุ่มครูและบุคลากรทางการศึกษา และกลุ่มผู้เรียนจัดทำโครงการคุณธรรม จริยธรรม และกำหนดเป้าหมาย พฤติกรรมที่พึงประสงค์ร่วมกันของแต่ละกลุ่ม	✓	✓	✓	✓	✓	- โครงการพัฒนาความก้าวหน้าทางการเรียนและส่งเสริมคุณธรรมจริยธรรม - โครงการกิจกรรมวันสำคัญของชาติ ศาสนา พระมหากษัตริย์ - โครงการต่อบาตรเดือนละครึ่ง ฟังธรรม เดือนละหน	งานวัดผล งานกิจกรรม งานกิจกรรม

กลยุทธ์	ตัวบ่งชี้ (KPI)	เป้าหมาย (Target) ปี					โครงการ	ผู้รับผิดชอบ
		2560	2561	2562	2563	2564		
4. การส่งเสริม สนับสนุนให้ กลุ่มผู้บริหาร กลุ่มครูและ บุคลากรทางการศึกษา และ กลุ่มผู้เรียนดำเนินการตาม โครงการคุณธรรม จริยธรรม โดยมีการนิเทศและเสริมแรง	- ส่งเสริม สนับสนุนให้กลุ่มผู้บริหาร กลุ่มครูและ บุคลากรทางการศึกษา และกลุ่มผู้เรียน ดำเนินการตามโครงการคุณธรรม จริยธรรม โดยมีการนิเทศและเสริมแรง	✓	✓	✓	✓	✓	- โครงการจิตอาสาพัฒนาวัด มัสยิด โบสถ์ คริสต์ วิทยาลัย และชุมชน - โครงการอบรมคุณธรรมจริยธรรมนำ ความรู้ คู่มือหลักสูตรของเศรษฐกิจ พอเพียง ของคณะครู นักเรียน นักศึกษา วิทยาลัยอาชีวศึกษาแพร่	งานกิจกรรม งานกิจกรรม
5. การประเมินผลการดำเนินการ และตามเป้าหมายที่กำหนด และ มีการกำหนดแนวทางการพัฒนา อย่างต่อเนื่อง	- ประเมินผลการดำเนินการและตามเป้าหมายที่ กำหนด และมีการกำหนดแนวทางการพัฒนา อย่างต่อเนื่อง	✓	✓	✓	✓	✓	- โครงการพัฒนาความก้าวหน้าทางการ เรียนและส่งเสริมคุณธรรมจริยธรรม - โครงการกิจกรรมวันสำคัญของชาติ ศาสนา พระมหากษัตริย์ - โครงการต่อบาตรเดือนละครั้ง ฟังธรรม เดือนละหน - โครงการจิตอาสาพัฒนาวัด มัสยิด โบสถ์ คริสต์ วิทยาลัย และชุมชน - โครงการอบรมคุณธรรมจริยธรรมนำ ความรู้ คู่มือหลักสูตรของเศรษฐกิจ พอเพียง ของคณะครู นักเรียน นักศึกษา วิทยาลัยอาชีวศึกษาแพร่	งานวัดผล งานกิจกรรม งานกิจกรรม งานกิจกรรม งานกิจกรรม

ตัวบ่งชี้ที่ 2.2 ระดับคุณภาพในการดำเนินการตามนโยบายสำคัญของหน่วยงานต้นสังกัด

กลยุทธ์ในการพัฒนา

กลยุทธ์	ตัวบ่งชี้ (KPI)	เป้าหมาย (Target) ปี					โครงการ	ผู้รับผิดชอบ
		2560	2561	2562	2563	2564		
1. การมีความรู้ความเข้าใจในนโยบายสำคัญที่หน่วยงานต้นสังกัดมอบหมายได้อย่างถูกต้อง	- มีความรู้ความเข้าใจ ในนโยบายสำคัญที่หน่วยงานต้นสังกัดมอบหมายได้อย่างถูกต้อง	✓	✓	✓	✓	✓	- การจัดทำแผนปฏิบัติการประจำปีงบประมาณ - การประชุมคณะผู้บริหาร คณะครูบุคลากรทางการศึกษา - การประชุมกรรมการบริหารสถานศึกษา - การประชุมกรรมการสถานศึกษา	งานวางแผน งานบริหารทั่วไป งานบริหารทั่วไป งานบริหารทั่วไป
2. การสื่อสารให้ ผู้บริหาร ครู บุคลากรทางการศึกษา และผู้เรียนรวมทั้งผู้ปกครอง ชุมชน สถานประกอบการและเอกชนที่เกี่ยวข้องทั้งภาครัฐและเอกชน ได้รู้และเข้าใจนโยบายสำคัญที่หน่วยงานต้นสังกัดมอบหมายได้เป็นอย่างดี	- มีความสามารถในการสื่อสารให้ ผู้บริหาร ครู บุคลากรทางการศึกษา และผู้เรียนรวมทั้งผู้ปกครอง ชุมชน สถานประกอบการและหน่วยงานที่เกี่ยวข้องทั้งภาครัฐและเอกชน ได้รู้และเข้าใจนโยบายสำคัญที่หน่วยงานต้นสังกัดมอบหมายได้เป็นอย่างดี	✓	✓	✓	✓	✓	- การประชุมคณะผู้บริหาร คณะครู บุคลากรทางการศึกษา - การประชุมกรรมการบริหารสถานศึกษา - การประชุมกรรมการสถานศึกษา	งานบริหารทั่วไป งานบริหารทั่วไป งานบริหารทั่วไป
3. การมีส่วนร่วมในการกำหนดแผนงานโครงการ กิจกรรมและเป้าหมายและดำเนินงานเพื่อให้ นโยบายสำคัญของหน่วยงานต้นสังกัดประสบความสำเร็จตามเป้าหมาย	- ผู้บริหาร ครู บุคลากรทางการศึกษา และผู้เรียน ร่วมกันกำหนดแผนงานโครงการ กิจกรรมและเป้าหมายและดำเนินงาน เพื่อให้ นโยบายสำคัญของหน่วยงานต้นสังกัดประสบความสำเร็จตามเป้าหมาย	✓	✓	✓	✓	✓	- การจัดทำแผนปฏิบัติการประจำปีงบประมาณ โดยนำนโยบายการดำเนินงานโครงการศึกษาเพื่อเพียงสู่การปฏิบัติเป็นรูปธรรม - การประชุมคณะผู้บริหาร คณะครู บุคลากรทางการศึกษา - การประชุมกรรมการบริหารสถานศึกษา - การประชุมกรรมการสถานศึกษา	งานวางแผน งานบริหารทั่วไป งานบริหารทั่วไป งานบริหารทั่วไป



กลยุทธ์	ตัวบ่งชี้ (KPI)	เป้าหมาย (Target) ปี					โครงการ	ผู้รับผิดชอบ
		2560	2561	2562	2563	2564		
4. การติดตาม ตรวจสอบการดำเนินงานตามแผนงานโครงการ กิจกรรมและเป้าหมายที่กำหนด	- มีการติดตาม ตรวจสอบการดำเนินงานตามแผนงานโครงการ กิจกรรมและเป้าหมายที่กำหนด	✓	✓	✓	✓		- การนิเทศ ติดตามการดำเนินงานตามแผนงาน/โครงการ/กิจกรรม - การรายงานผลการใช้จ่ายงบประมาณประจำเดือน , ไตรมาส - การประชุมคณะผู้บริหาร คณะครู บุคลากรทางการศึกษา - การประชุมกรรมการบริหารสถานศึกษา - การประชุมกรรมการสถานศึกษา - รายงานผลการปฏิบัติงานตามแผนปฏิบัติราชการประจำปีงบประมาณ	งานวางแผน งานวางแผน งานบริหารทั่วไป งานบริหารทั่วไป งานบริหารทั่วไป งานวางแผน
5. การประเมินผลการดำเนินงานตามเป้าหมายและกำหนดแผนพัฒนาต่อไป	- มีการประเมินผลการดำเนินงานตามเป้าหมายและกำหนดแผนพัฒนาต่อไป	✓	✓	✓	✓	✓		



กลยุทธ์	ตัวบ่งชี้ (KPI)	เป้าหมาย (Target) ปี					โครงการ	ผู้รับผิดชอบ
		2560	2561	2562	2563	2564		
4. การส่งเสริม สนับสนุน กำกับดูแล ให้มีจำนวนบุคลากรทางการศึกษา ตามเกณฑ์มาตรฐาน การศึกษา ตามเกณฑ์มาตรฐาน อัตรากำลังในสถานศึกษาสังกัดสำนักงานคณะกรรมการการอาชีวศึกษาตามหนังสือ ก.ค.ศ. ที่ ศธ 0206.6/55 ลงวันที่ 22 มกราคม 2557 หรือระเบียบคณะกรรมการส่งเสริม การศึกษาเอกชนว่าด้วยการกำหนดจำนวนครู และบุคลากรทางการศึกษาของโรงเรียน เอกชนในระบบ พ.ศ. 2551 แล้วแต่กรณี	- ส่งเสริม สนับสนุน กำกับดูแล ให้มีจำนวน บุคลากรทางการศึกษา ตามเกณฑ์มาตรฐาน อัตรากำลังในสถานศึกษาสังกัดสำนักงาน คณะกรรมการการอาชีวศึกษาตามหนังสือ ก.ค.ศ. ที่ ศธ 0206.6/55 ลงวันที่ 22 มกราคม 2557 หรือระเบียบคณะกรรมการส่งเสริม การศึกษาเอกชนว่าด้วยการกำหนดจำนวนครู และบุคลากรทางการศึกษาของโรงเรียน เอกชนในระบบ พ.ศ. 2551 แล้วแต่กรณี	✓	✓	✓	✓	✓	- การจัดทำอัตรากำลัง	งานบุคลากร
5. การส่งเสริม สนับสนุน กำกับดูแล ให้ครูและบุคลากรทางการศึกษา ได้รับการประกาศเกียรติคุณ ยกย่องความรู้ ความสามารถ คุณธรรม จริยธรรม จรรยาบรรณวิชาชีพ จากหน่วยงานหรือองค์กรภายนอก ไม่น้อย กว่าร้อยละ 5 ของจำนวนครูและบุคลากร ทางการศึกษาทั้งหมด	5. การส่งเสริม สนับสนุน กำกับดูแล ให้ครูและบุคลากรทางการศึกษา ได้รับการประกาศเกียรติคุณ ยกย่องความรู้ ความสามารถ คุณธรรม จริยธรรม จรรยาบรรณ วิชาชีพ จากหน่วยงานหรือองค์กร ภายนอก ไม่น้อยกว่าร้อยละ 5 ของจำนวนครูและบุคลากร ทางการศึกษาทั้งหมด	7	8	9	10	11	- โครงการคนดีศรีอาชีพ - โครงการวิจัยเพื่อพัฒนาสถานศึกษา	งานบุคลากร งานวิจัย

ตัวบ่งชี้ที่ 2.4 ระดับคุณภาพในการบริหารจัดการด้านการเงิน  
กลยุทธ์ในการพัฒนา

กลยุทธ์	ตัวบ่งชี้ (KPI)	เป้าหมาย (Target) ปี					โครงการ	ผู้รับผิดชอบ
		2560	2561	2562	2563	2564		
1. การจัดทำแผนปฏิบัติงานประจำปี มีการจัดสรรงบประมาณเป็นค่าใช้จ่ายของแผนงาน โครงการ กิจกรรมต่าง ๆ	- มีแผนปฏิบัติงานประจำปี มีการจัดสรรงบประมาณเป็นค่าใช้จ่ายของแผนงาน โครงการ กิจกรรมต่าง ๆ	✓	✓	✓	✓	✓	- การจัดทำแผนปฏิบัติงานประจำปี โดยนำหลักปรัชญาเศรษฐกิจพอเพียงสู่ การปฏิบัติเป็นรูปธรรม	งานวางแผน
2. ส่งเสริมรายจ่ายค่าวัสดุ อุปกรณ์และสื่อสำหรับการเรียน การสอนไม่น้อยกว่าร้อยละ 20 ของงบดำเนินการ	- มีรายจ่ายค่าวัสดุ อุปกรณ์และสื่อสำหรับการเรียนการสอนไม่น้อยกว่าร้อยละ 20 ของงบดำเนินการ	20	23	26	29	32	- การจัดสรรค่าวัสดุ อุปกรณ์ค่าและเกิด ประสิทธิภาพ	งานวางแผน
3. ส่งเสริมรายจ่ายในการส่งเสริม สนับสนุนให้ผู้นักเรียน ใช้ความรู้ความสามารถไปบริการวิชาการ วิชาชีพหรือทำประโยชน์ต่อชุมชน สังคม ไม่น้อยกว่าร้อยละ 1 ของงบดำเนินการ	- มีรายจ่ายในการส่งเสริม สนับสนุนให้ผู้นักเรียน ใช้ความรู้ความสามารถไปบริการวิชาการ วิชาชีพหรือทำประโยชน์ต่อชุมชน สังคม ไม่น้อยกว่าร้อยละ 1 ของงบดำเนินการ	1	3	5	7	9	- โครงการบริการฝึกอบรบวิชาชีพระยะสั้น แก่ชุมชน - โครงการศูนย์ซ่อมสร้างเพื่อชุมชน (Fix it Center) - โครงการหารายได้ระหว่างเรียน - โครงการส่งเสริมการประกอบอาชีพอิสระ ในกลุ่มผู้เรียนอาชีวศึกษา - โครงการจัดศูนย์ฝึกอบรบอาชีพใน สถานศึกษาอาชีวศึกษาเพื่อพัฒนาอาชีพ ประชาชน	งานโครงการพิเศษ งานโครงการพิเศษ งานการค้า งานการค้า งานโครงการพิเศษ
4. ส่งเสริมรายจ่ายในการส่งเสริม สนับสนุน การจัดทำ การแสดงโครงการพัฒนาทักษะ วิชาชีพ นวัตกรรม สิ่งประดิษฐ์ งานสร้างสรรค์ งานสร้างสรรค์ของผู้เรียนไม่น้อย กว่าร้อยละ 5 ของงบดำเนินการ	- มีรายจ่ายในการส่งเสริม สนับสนุน การจัดทำ การประกวด การแสดงโครงการพัฒนาทักษะ วิชาชีพ นวัตกรรม สิ่งประดิษฐ์ งานสร้างสรรค์ ของผู้เรียนไม่น้อยกว่าร้อยละ 5 ของ งบดำเนินการ	5	7	9	11	13	- โครงการการวิจัยเพื่อพัฒนาวิทยาลัย อาชีวศึกษาแพร่ - โครงการอบรมการทำงานวิจัยในชั้นเรียน - โครงการจัดประกวด จัดแสดง นวัตกรรม สิ่งประดิษฐ์ โครงการ และผลงานวิจัย	งานวิจัย งานวิจัย งานวิจัย

กลยุทธ์	ตัวบ่งชี้ (KPI)	เป้าหมาย (Target) ปี					โครงการ	ผู้รับผิดชอบ
		2560	2561	2562	2563	2564		
<p>5. ส่งเสริมรายจ่ายในการส่งเสริมสนับสนุน การจัดกิจกรรมด้าน การรักษาดิ เทิดทูน พระมหากษัตริย์ ส่งเสริมการปกครองระบอบ ประชาธิปไตยอันมีพระมหากษัตริย์ทรงเป็น ประมุข และพระบูรพารัฐศาสนา ศิลปะ วัฒนธรรม การอนุรักษ์สิ่งแวดล้อม การกีฬา และนันทนาการ การส่งเสริมการค้าการลงทุน การศึกษาของเศรษฐกิจพอเพียง 5 ของงงบดำเนินการ</p>	<p>- มีรายจ่ายในการส่งเสริม สนับสนุน การจัด กิจกรรมด้านกรรักษาดิ เทิดทูน พระมหากษัตริย์ ส่งเสริมการปกครองระบอบ ประชาธิปไตยอันมีพระมหากษัตริย์ทรงเป็น ประมุข และพระบูรพารัฐศาสนา ศิลปะ วัฒนธรรม การอนุรักษ์สิ่งแวดล้อม การกีฬา และนันทนาการ การส่งเสริมการค้าลงทุนตาม ปรัชญาของเศรษฐกิจพอเพียง 5 ของงงบดำเนินการ</p>	5	7	9	11	13	<ul style="list-style-type: none"> <li>- โครงการกิจกรรมวันสำคัญของชาติ ศาสนา</li> <li>- โครงการคุณธรรมนำวิชาชีพเคียงคู่หลัก ปรัชญาของเศรษฐกิจพอเพียง</li> <li>- โครงการวันไหว้ครูและไหว้ครูช่าง</li> <li>- โครงการการประชุมทางวิชาการและการ แข่งขันทักษะวิชาชีพ ระดับหน่วย ภาค ชาติ</li> <li>- โครงการจัดกิจกรรมเข้าค่ายเพื่อพัฒนา คุณภาพลูกเสือสามัญ</li> <li>- โครงการกิจกรรมกีฬาภายใน</li> <li>- โครงการตรวจสุขภาพและตรวจจ สสารเสพติด</li> <li>- โครงการเตรียมความพร้อมสู่ประชาคม อาเซียน</li> <li>- โครงการกีฬานักเรียน นักศึกษา และกีฬา อาชีวเกมส์ระดับ utsch. ภาค ชาติ</li> </ul>	<ul style="list-style-type: none"> <li>งานกิจกรรม</li> <li>งานกิจกรรม</li> <li>งานกิจกรรม</li> <li>งานหลักสูตร</li> <li>งานกิจกรรม</li> <li>งานกิจกรรม</li> <li>งานหลักสูตร</li> <li>งานหลักสูตร</li> <li>งานกิจกรรม</li> </ul>

ตัวบ่งชี้ที่ 2.5 ระดับคุณภาพในการบริหารจัดการด้านอาคารสถานที่ ด้านครุภัณฑ์ และ ด้านฐานข้อมูลสารสนเทศ  
กลยุทธ์ในการพัฒนา

กลยุทธ์	ตัวบ่งชี้ (KPI)	เป้าหมาย (Target) ปี					โครงการ	ผู้รับผิดชอบ
		2560	2561	2562	2563	2564		
1. การพัฒนาและดูแลสภาพแวดล้อม ภูมิทัศน์ ของสถานศึกษาให้สะอาด เรียบร้อย สวยงาม และปลอดภัย	- มีการพัฒนาและดูแลสภาพแวดล้อม ภูมิทัศน์ ของสถานศึกษาให้สะอาด เรียบร้อย สวยงาม และปลอดภัย	✓	✓	✓	✓	✓	- โครงการดูแลห้องเรียนและปรับปรุงภูมิทัศน์ภายในสถานศึกษา - โครงการดูแลรักษาและปรับปรุงห้องเรียน ห้องปฏิบัติการ อาคารสถานที่ (5 ส.)	งานอาคาร งานอาคาร
2. การกำกับดูแลการใช้อาคาร สถานที่ ห้องเรียน ห้องปฏิบัติการ โรงฝึกงาน ศูนย์วิทยบริการและอื่น ๆ ให้มีสภาพที่พร้อม อื่น ๆ ให้มีสภาพที่พร้อมใช้งาน มีความปลอดภัย สะอาด เรียบร้อย สวยงาม	- มีการกำกับดูแลการใช้อาคารสถานที่ ห้องเรียน ห้องปฏิบัติการ โรงฝึกงาน ศูนย์วิทยบริการและอื่น ๆ ให้มีสภาพที่พร้อมใช้งาน มีความปลอดภัย สะอาด เรียบร้อย สวยงาม	✓	✓	✓	✓	✓	- โครงการดูแลห้องเรียนและปรับปรุงภูมิทัศน์ภายในสถานศึกษา - โครงการดูแลรักษาและปรับปรุงห้องเรียน ห้องปฏิบัติการ อาคารสถานที่ (5 ส.)	งานอาคาร งานอาคาร
3. การกำกับดูแลในการจัดการ การใช้ การบำรุงรักษาครุภัณฑ์ที่ เหมาะสม เพียงพอ และมีความปลอดภัยในทุกสาขางานที่จัดการเรียนการสอน	- มีการกำกับดูแลในการจัดการ การใช้ การบำรุงรักษาครุภัณฑ์ที่เหมาะสม เพียงพอ และมีความปลอดภัยในทุกสาขางานที่จัดการเรียนการสอน	✓	✓	✓	✓	✓	- โครงการดูแลห้องเรียนและปรับปรุงภูมิทัศน์ภายในสถานศึกษา - โครงการดูแลรักษาและปรับปรุงห้องเรียน ห้องปฏิบัติการ อาคารสถานที่ (5 ส.) - โครงการจัดหาครุภัณฑ์	งานอาคาร งานอาคาร งานพัสดุ
4. การนำเทคโนโลยีคอมพิวเตอร์ มาใช้ในการบริหารจัดการระบบ ฐานข้อมูล อย่างน้อย 4 ประเภท อย่างเป็นระบบและมี ประสิทธิภาพ คือ (1) มีระบบป้องกันผู้บุกรุกระบบ ฐานข้อมูลจากภายในและ ภายนอก (2) มีการกำหนดสิทธิการเข้าถึง ระบบฐานข้อมูลอย่างชัดเจน	- มีการนำเทคโนโลยีคอมพิวเตอร์มาใช้ใน การบริหารจัดการระบบฐานข้อมูล อย่างน้อย 4 ประเภท อย่างเป็นระบบและมีประสิทธิภาพ คือ (1) มีระบบป้องกันผู้บุกรุกระบบฐานข้อมูล จากภายในและภายนอก (2) มีการกำหนดสิทธิการเข้าถึงระบบ ฐานข้อมูลอย่างชัดเจน (3) มีการติดตั้งโปรแกรม Anti Virus เพื่อป้องกันไวรัสและกำจัดไวรัสใน เครื่องลูกข่าย	✓	✓	✓	✓	✓	- โครงการพัฒนาระบบสารสนเทศของ สถานศึกษา	งานศูนย์ข้อมูล

กลยุทธ์	ตัวบ่งชี้ (KPI)	เป้าหมาย (Target) ปี					โครงการ	ผู้รับผิดชอบ
		2560	2561	2562	2563	2564		
(3) มีการติดตั้งโปรแกรม Anti Virus เพื่อป้องกันไวรัสและกำจัดไวรัส ในเครื่องลูกข่าย (4) มีฐานข้อมูลมีการ Update เป็นปัจจุบัน (5) มีการสำรองฐานข้อมูลอย่างสม่ำเสมอ	(4) มีฐานข้อมูลมีการ Update เป็นปัจจุบัน (5) มีการสำรองฐานข้อมูลอย่างสม่ำเสมอ	✓	✓	✓	✓	✓		
		✓	✓	✓	✓	✓		
5. ส่งเสริมให้ผู้บริหารครู บุคลากรทางการศึกษาและผู้บริหารโรงเรียน สามารถใช้ประโยชน์จากการบริหารจัดการฐานข้อมูลสารสนเทศ อย่างมีคุณภาพ	- ส่งเสริมให้ผู้บริหารครู บุคลากรทางการศึกษา และผู้เรียน สามารถใช้ประโยชน์จากการบริหารจัดการฐานข้อมูลสารสนเทศ อย่างมีคุณภาพ	✓	✓	✓	✓	✓	- โครงการพัฒนาระบบสารสนเทศของสถานศึกษา - เว็บไซต์วิทยาลัยอาชีวศึกษาแพร่ - ระบบสารบรรณอิเล็กทรอนิกส์	งานศูนย์ข้อมูล งานศูนย์ข้อมูล งานศูนย์ข้อมูล

ตัวบ่งชี้ที่ 2.6 ระดับคุณภาพในการประสานความร่วมมือเพื่อการบริหารจัดการศึกษา  
กลยุทธ์ในการพัฒนา

กลยุทธ์	ตัวบ่งชี้ (KPI)	เป้าหมาย (Target) ปี					โครงการ	ผู้รับผิดชอบ
		2560	2561	2562	2563	2564		
1. ส่งเสริมแผนงาน โครงการ ใน การประสานความร่วมมือกับ บุคคล ชุมชน สมาคม ชมรม สถานประกอบการ หน่วยงานที่ เกี่ยวข้อง เพื่อระดมทรัพยากรใน การบริหารจัดการศึกษา	- มีแผนงาน โครงการ ในการประสานความ ร่วมมือกับบุคคล ชุมชน สมาคม ชมรม สถานประกอบการ หน่วยงานที่เกี่ยวข้อง เพื่อระดมทรัพยากรในการบริหารจัดการ การศึกษา	✓	✓	✓	✓	✓	- โครงการคุณธรรมนำวิชาชีพที่เคียงคู่หลักปรัชญาของเศรษฐกิจพอเพียง - โครงการมอบทุนการศึกษา - โครงการเด็กเพื่อทุนการศึกษา - โครงการสร้างสร้างเครือข่ายความร่วมมือ	งานกิจกรรม งานแนะแนว งานการค้า งานความร่วมมือ
2. ส่งเสริมบุคคล ชุมชน สมาคม ชมรม สถานประกอบการ หน่วยงานที่ร่วมมือในการจัด การศึกษาด้านระบบ วิทยาคี หรือ ด้านการฝึกประสบการณ์ทักษะ วิชาชีพ หรือด้านการศึกษาดูงาน ของผู้เรียนด้านใดด้านหนึ่งหรือ หลายด้าน โดยมีสัดส่วนของ ความร่วมมือ 1 แห่ง ต่อผู้เรียน ไม่เกิน 40 คน	- มีจำนวนบุคคล ชุมชน สมาคม ชมรม สถานประกอบการ หน่วยงานที่ร่วมมือใน การจัดการศึกษาด้านระบบวิทยาคี หรือ ด้านการฝึกประสบการณ์ทักษะวิชาชีพ หรือ ด้านการศึกษาดูงานของผู้เรียนด้านใด ด้านหนึ่งหรือหลายด้าน โดยมีสัดส่วนของ ความร่วมมือ 1 แห่ง ต่อผู้เรียนไม่เกิน 40 คน	✓	✓	✓	✓	✓	- โครงการประชุมสัมมนาเชิงปฏิบัติการ การจัดทำแผนการศึกษาอาชีพของครูฝึกใน สถานประกอบการ - โครงการประชาสัมพันธ์หน่วยงาน สถานประกอบการ นักเรียน นักศึกษาฝึก ประสบการณ์วิชาชีพ ฝึกอาชีพ - โครงการแนะแนวการเรียนการสอน ระบบวิทยาคี	งานวิทยาคี  งานวิทยาคี  งานวิทยาคี
3. ส่งเสริมความร่วมมือช่วยเหลือ จากบุคคล ชุมชน สมาคม ชมรม สถานประกอบการ หน่วยงานที่ เกี่ยวข้องในการรับเชิญเป็นครู พิเศษ วิทยากร ร่วมพัฒนาผู้เรียน ในทุกสาขางานที่จัด การเรียนการสอน	- ความร่วมมือช่วยเหลือจากบุคคล ชุมชน สมาคม ชมรม สถานประกอบการ หน่วยงาน ที่เกี่ยวข้องในการรับเชิญเป็นครูพิเศษ วิทยากร ร่วมพัฒนาผู้เรียนในทุกสาขางาน ที่จัดการเรียนการสอน	✓	✓	✓	✓	✓	- โครงการศึกษาดูงานในสถานประกอบการ	งานหลักสูตร



กลยุทธ์	ตัวบ่งชี้ (KPI)	เป้าหมาย (Target) ปี					โครงการ	ผู้รับผิดชอบ
		2560	2561	2562	2563	2564		
4. ส่งเสริมความร่วมมือช่วยเหลือจาก บุคคล ชุมชน สมาคม ชมรม สถาน ประกอบการ หน่วยงานที่เกี่ยวข้อง ในการมอบทุนการศึกษาให้แก่ ผู้เรียน โดยมีสัดส่วน 1 ทุนต่อ ผู้เรียนไม่เกิน 100 คน	- ความร่วมมือช่วยเหลือจากบุคคล ชุมชน สมาคม ชมรม สถานประกอบการ หน่วยงานที่เกี่ยวข้อง ในการมอบทุนการศึกษาให้แก่ผู้เรียน โดยมี สัดส่วน 1 ทุนต่อผู้เรียนไม่เกิน 100 คน	✓	✓	✓	✓	✓	- โครงการมอบทุนการศึกษา - โครงการเด็กเพื่อทุนการศึกษา	งานแนะแนว งานกานค้า
5. ส่งเสริมความร่วมมือช่วยเหลือจาก บุคคล ชุมชน ชมรม สถานประกอบการ หน่วยงานที่เกี่ยวข้องในการบริจาคเงิน หรือ วัสดุอุปกรณ์ หรือสิ่งอื่น ๆ อย่างใดอย่างหนึ่ง หรือหลายอย่าง เพื่อส่งเสริม สนับสนุน การจัดการศึกษา จำนวนไม่น้อยกว่า 5 รายการ	- ความร่วมมือช่วยเหลือจากบุคคล ชุมชน สมาคม ชมรม สถานประกอบการ หน่วยงานที่เกี่ยวข้อง ในการบริจาคเงิน หรือวัสดุอุปกรณ์ หรือ ครุภัณฑ์ หรือสิ่งอื่น ๆ อย่างใด อย่างหนึ่งหรือ หลายอย่าง เพื่อส่งเสริม สนับสนุน การจัดการศึกษา จำนวนไม่น้อยกว่า 5 รายการ	5	5	5	5	5	- โครงการมอบทุนการศึกษา - การมอบวัสดุอุปกรณ์ หรือครุภัณฑ์ สนับสนุนการศึกษา	งานแนะแนว งานแนะแนว

มาตรฐานที่ 3 ด้านการจัดการเรียนการสอน ที่เน้นผู้เรียนเป็นสำคัญ

ตัวบ่งชี้ที่ 3.1 ระดับคุณภาพในการจัดการเรียนการสอนรายวิชา

กลยุทธ์ในการพัฒนา

กลยุทธ์	ตัวบ่งชี้ (KPI)	เป้าหมาย (Target) ปี					โครงการ	ผู้รับผิดชอบ
		2560	2561	2562	2563	2564		
1. ส่งเสริม สนับสนุน กำกับดูแลให้ครูทุกคนจัดทำแผนการจัดการเรียนรู้รายวิชาที่ถูกต้อง ครบถ้วน สมบูรณ์ ด้วยเทคนิควิธีการสอนที่หลากหลายและบูรณาการคุณธรรม จริยธรรม ค่านิยม และคุณลักษณะอันพึงประสงค์และปรัชญาของเศรษฐกิจพอเพียงที่สอดคล้องกับบริบทของโรงเรียน	- ส่งเสริม สนับสนุน กำกับดูแลให้ครูทุกคนจัดทำแผนการจัดการเรียนรู้รายวิชาที่ถูกต้อง ครบถ้วน สมบูรณ์ ด้วยเทคนิควิธีการสอนที่หลากหลายและบูรณาการคุณธรรม จริยธรรม ค่านิยม และคุณลักษณะอันพึงประสงค์และปรัชญาของเศรษฐกิจพอเพียงที่สอดคล้องกับบริบทของโรงเรียน	✓	✓	✓	✓	✓	- โครงการการอบรมเชิงปฏิบัติการเขียนแผนการจัดการเรียนรู้ - โครงการอบรมสื่อ	งานหลัก/ผู้สอน งานสื่อ
2. ส่งเสริม สนับสนุน กำกับดูแลให้ครูทุกคนจัดการเรียนการสอนตามแผนการจัดการเรียนรู้รายวิชา และมีกระบวนการเรียนการสอน	- ส่งเสริม สนับสนุน กำกับดูแลให้ครูทุกคนจัดการเรียนการสอนตามแผนการจัดการเรียนรู้รายวิชา และมีกระบวนการเรียนการสอน	✓	✓	✓	✓	✓	- การจัดการเรียนการสอน - การแผนการจัดการเรียนรู้รายวิชา - การบันทึกหลังการสอน - การรายงานความก้าวหน้าทางการเรียนและส่งเสริมคุณธรรมจริยธรรม - การนิเทศการเรียนการสอน	งานหลัก/ผู้สอน งานหลัก/ผู้สอน งานหลัก/ผู้สอน งานหลัก/ผู้สอน งานหลัก/ผู้สอน
3. ส่งเสริม สนับสนุน กำกับดูแลให้ครูทุกคนนำผลจากการวัดผลและการประเมินผลการเรียนตามสภาพจริงไปใช้ในการพัฒนาผู้เรียน	- ส่งเสริม สนับสนุน กำกับดูแลให้ครูทุกคนนำผลจากการวัดผลและการประเมินผลการเรียนตามสภาพจริงไปใช้ในการพัฒนาผู้เรียน	✓	✓	✓	✓	✓	- โครงการให้ความรู้เพื่อพัฒนากระบวนการวัดผลและประเมินผลตามสภาพจริง - การจัดทำงานวิจัยชิ้นเรียนของครู - การส่งข้อสอบปลายภาค การพิจารณาข้อสอบ การจัดสอบปลายภาค การส่งผลการเรียน การวิเคราะห์ข้อสอบ	งานวัดผล งานวิจัย งานวัดผล

กลยุทธ์	ตัวบ่งชี้ (KPI)	เป้าหมาย (Target) ปี					โครงการ	ผู้รับผิดชอบ
		2560	2561	2562	2563	2564		
4. ส่งเสริม สนับสนุน กำกับดูแลให้ มีการนิเทศการจัด การเรียนการสอนของครูทุกคน เพื่อเป็นข้อมูลในการแก้ไขพัฒนา พัฒนา การเรียนการสอนต่อไป	- ส่งเสริม สนับสนุน กำกับดูแลให้มีการนิเทศ การจัดการเรียนการสอนของครูทุกคน เพื่อเป็นข้อมูลในการแก้ไขพัฒนา การเรียนการสอนต่อไป	✓	✓	✓	✓	✓	- การบันทึกหลังการสอน - การนิเทศการเรียนการสอน - การจัดทำงานวิจัยในชั้นเรียนของครู	งานหลักผู้สอน งานหลักผู้สอน งานวิจัย
5. ส่งเสริม สนับสนุน กำกับดูแลให้ ครูทุกคนแก้ไขพัฒนาพัฒนา การเรียนการสอน วิทยานิเทศ การศึกษาริธีการวิจัย อย่างน้อย 1 วิทยานิเทศ ซึ่ง ประกอบด้วย (1) การระบุปัญหา (2) การระบุวัตถุประสงค์ (3) วิธีการดำเนินการ (4) การเก็บข้อมูล (5) การวิเคราะห์ รายงานสรุปผล เพื่อนำความรู้ที่ได้จาก การศึกษาริธีการวิจัย ไปใช้ ประโยชน์	- ส่งเสริม สนับสนุน กำกับดูแลให้ครูทุกคนแก้ไข ปัญหา พัฒนาการเรียนการสอน วิทยานิเทศ การศึกษาริธีการวิจัย อย่างน้อย 1 วิทยานิเทศ ซึ่งประกอบด้วย (1) การระบุปัญหา (2) การระบุวัตถุประสงค์ (3) วิธีการดำเนินการ (4) การเก็บข้อมูล (5) การวิเคราะห์ รายงานสรุปผลเพื่อนำ ความรู้ที่ได้จากการศึกษาริธีการวิจัย ไป ใช้ประโยชน์	✓	✓	✓	✓	✓	- การจัดทำงานวิจัยในชั้นเรียนของครู	งานวิจัย

ตัวบ่งชี้ที่ 3.2 ระดับคุณภาพในการพัฒนารายวิชาหรือกลุ่มวิชา  
กลยุทธ์ในการพัฒนา

กลยุทธ์	ตัวบ่งชี้ (KPI)	เป้าหมาย (Target) ปี					โครงการ	ผู้รับผิดชอบ
		2560	2561	2562	2563	2564		
1. ส่งเสริม สนับสนุน กำกับดูแลให้ครูผู้สอนมีความรู้ความเข้าใจข้อมูลความต้องการในการพัฒนารายวิชาหรือกลุ่มวิชา	- ส่งเสริม สนับสนุน กำกับดูแลให้ครูผู้สอนสำรวจข้อมูลความต้องการในการพัฒนารายวิชาหรือกลุ่มวิชา	✓	✓	✓	✓	✓	- การสำรวจความต้องการในการพัฒนารายวิชาหรือกลุ่มวิชา - โครงการอบรมสื่อ - โครงการประชุมสัมมนาเชิงปฏิบัติการจัดทำแผนการมีเอกอำนวยการในสถานประกอบการ - โครงการศึกษาดูงานในสถานประกอบการ	งานหลักสูตร งานสื่อ งานทวิภาคี
2. ส่งเสริม สนับสนุน กำกับดูแลให้ครูพัฒนารายวิชาหรือกลุ่มวิชาตามข้อ 1 จากเอกสารอ้างอิงที่เชื่อถือได้หรือพัฒนาร่วมกับสถานประกอบการหรือหน่วยงานที่เกี่ยวข้อง	- ส่งเสริม สนับสนุน กำกับดูแลให้ครูพัฒนารายวิชาหรือกลุ่มวิชาตามข้อ 1 จากเอกสารอ้างอิงที่เชื่อถือได้หรือพัฒนาร่วมกับสถานประกอบการหรือหน่วยงานที่เกี่ยวข้อง	✓	✓	✓	✓	✓	- การสำรวจความต้องการในการพัฒนารายวิชาหรือกลุ่มวิชา - โครงการอบรมสื่อ - โครงการประชุมสัมมนาเชิงปฏิบัติการจัดทำแผนการมีเอกอำนวยการในสถานประกอบการ - โครงการศึกษาดูงานในสถานประกอบการ	งานหลักสูตร งานสื่อ งานทวิภาคี
3. ส่งเสริม สนับสนุนสื่อการสอนและกำกับดูแลให้ครูจัดการเรียนการสอนในรายวิชาหรือกลุ่มวิชาที่พัฒนาให้ถูกต้อง ครบถ้วน สมบูรณ์	- ส่งเสริม สนับสนุนสื่อ การสอนและกำกับดูแลให้ครูจัดการเรียนการสอนในรายวิชาหรือกลุ่มวิชาที่พัฒนาให้ถูกต้อง ครบถ้วน สมบูรณ์	✓	✓	✓	✓	✓	- การสำรวจความต้องการในการพัฒนารายวิชาหรือกลุ่มวิชา - โครงการอบรมสื่อ - โครงการประชุมสัมมนาเชิงปฏิบัติการจัดทำแผนการมีเอกอำนวยการในสถานประกอบการ - โครงการศึกษาดูงานในสถานประกอบการ	งานหลักสูตร งานสื่อ งานทวิภาคี งานหลักสูตร

กลยุทธ์	ตัวบ่งชี้ (KPI)	เป้าหมาย (Target) ปี				โครงการ	ผู้รับผิดชอบ
		2560	2561	2562	2563		
4. ส่งเสริม สนับสนุน กำกับดูแล ให้มีการติดตาม ประเมินผล และนำผลไปปรับปรุง แก่ไขรายวิชาหรือกลุ่มวิชาที่ พัฒนา	- ส่งเสริม สนับสนุน กำกับดูแล ให้มีการติดตาม ตรวจสอบ ประเมินผล และนำผลไปปรับปรุง แก่ไขรายวิชาหรือกลุ่มวิชาที่พัฒนา	✓	✓	✓	✓	✓	งานหลักสูตร งานสื่อ งานทวิภาคี
5. ส่งเสริมให้มีรายวิชาหรือกลุ่มวิชา ที่พัฒนาตามประเด็นการประเมิน ข้อ 1 – 4 ไม่เกิน 3 ปี ครบทุก สาขางานที่จัดการเรียนการสอน	- มีรายวิชาหรือกลุ่มวิชาที่พัฒนาตามประเด็น การประเมิน ข้อ 1 – 4 ไม่เกิน 3 ปี ครบทุก สาขางานที่จัดการเรียน การสอน	✓	✓	✓	✓	✓	งานหลักสูตร งานสื่อ งานทวิภาคี งานหลักสูตร

ตัวบ่งชี้ที่ 3.3 ระดับคุณภาพในการจัดการศึกษา  
กลยุทธ์ในการพัฒนา

กลยุทธ์	ตัวบ่งชี้ (KPI)	เป้าหมาย (Target) ปี					ผู้รับผิดชอบ
		2560	2561	2562	2563	2564	
1. ส่งเสริมจัดการศึกษา ระบบวิภาคีตามประเภท กระทรวงศึกษาธิการ เรื่อง มาตรฐานการจัดการอาชีวศึกษา ระบบวิภาคี ไม่น้อยกว่าร้อยละ 20 ของจำนวนผู้เรียนทั้งหมด	- จัดการศึกษาในระบบวิภาคีตามประเภท กระทรวงศึกษาธิการเรื่องมาตรฐานการจัดการอาชีวศึกษา ระบบวิภาคี ไม่น้อยกว่า ร้อยละ 20 ของจำนวนผู้เรียนทั้งหมด	20	22	24	26	28	งานวิภาคี งานวิภาคี
2. ส่งเสริม สนับสนุน กำกับดูแล ให้ผู้เรียนได้ฝึกประสบการณ์ ทักษะวิชาชีพในสถาน ประกอบการ หน่วยงานที่ สอดคล้องกับสาขา งานที่เรียน โดยให้มีครูนิเทศก์ไปนิเทศผู้เรียน อย่างน้อย 1 ครั้ง	- ส่งเสริม สนับสนุน กำกับดูแลให้ผู้เรียนได้ฝึก ประสบการณ์ทักษะวิชาชีพในสถาน ประกอบการ หน่วยงานที่สอดคล้องกับสาขา งานที่เรียน โดยให้มีครูนิเทศก์ไปนิเทศผู้เรียน อย่างน้อย 1 ครั้ง	2-3	2-3	2-3	2-3	2-3	งานวิภาคี
3. ส่งเสริม สนับสนุน กำกับดูแลให้ ผู้เรียนทุกคนทำโครงการพัฒนา ทักษะวิชาชีพที่สอดคล้องกับสาขา งานที่เรียนเป็นรายบุคคลหรือเป็น กลุ่มตามความเหมาะสม โดย ผลงานที่เกิดขึ้นสามารถนำไปใช้ประโยชน์ได้ไม่น้อยกว่าร้อยละ 80 ของจำนวนโครงการทั้งหมด	- ส่งเสริม สนับสนุน กำกับดูแลให้ผู้เรียนทุกคน ทำโครงการพัฒนาทักษะวิชาชีพที่สอดคล้อง กับสาขา งานที่เรียนเป็นรายบุคคลหรือเป็น กลุ่มตามความเหมาะสม โดยผลงานที่เกิดขึ้น สามารถนำไปใช้ประโยชน์ได้ไม่น้อยกว่า ร้อยละ 80 ของจำนวนโครงการทั้งหมด	100	100	100	100	100	งานกิจกรรม

กลยุทธ์	ตัวบ่งชี้ (KPI)	เป้าหมาย (Target) ปี				โครงการ	ผู้รับผิดชอบ	
		2560	2561	2562	2563			2564
4. จัดให้ผู้เรียนได้รับการประเมินมาตรฐานวิชาชีพ ตามหลักเกณฑ์และวิธีการในการประเมินมาตรฐานวิชาชีพที่สำนักงานคณะกรรมการการอาชีวศึกษา กำหนด โดยมีผู้เรียนที่ผ่านเกณฑ์การประเมินครบถ้วน จำนวนไม่น้อยกว่าร้อยละ 80 ของจำนวนผู้เรียนที่ลงทะเบียนเรียนตาม โครงสร้างหลักสูตร	- จัดให้ผู้เรียนได้รับการประเมินมาตรฐานวิชาชีพ ตามหลักเกณฑ์และวิธีการในการประเมินมาตรฐานวิชาชีพที่สำนักงานคณะกรรมการการอาชีวศึกษา กำหนด โดยมีผู้เรียนที่ผ่านเกณฑ์การประเมินครบถ้วน สมบูรณ์จากการเข้ารับการประเมินครั้งแรก ไม่น้อยกว่าร้อยละ 80 ของจำนวนผู้เรียนที่ลงทะเบียนเรียนครบ ทุกรายวิชาตาม โครงสร้างหลักสูตร	80	85	90	95	100	- โครงการสอบมาตรฐานวิชาชีพ	งานวัดผล
5. ส่งเสริม สนับสนุน กำกับดูแลให้ผู้เรียนได้รับ มาตรฐานวิชาชีพ มาตรฐานความรู้ ทัศนคติคุณลักษณะ ความสามารถ คุณธรรมจริยธรรม จากบุคคล หรือหน่วยงานภายนอกหรือองค์กรภายนอก ไม่น้อยกว่าร้อยละ 5 ของจำนวนผู้เรียนทั้งหมด	5. ส่งเสริม สนับสนุน กำกับดูแลให้ผู้เรียนได้รับ มาตรฐานวิชาชีพ มาตรฐานความรู้ ทัศนคติคุณลักษณะ ความสามารถ คุณธรรมจริยธรรม จากบุคคลหรือหน่วยงานภายนอก หรือองค์กรภายนอก ไม่น้อยกว่า ร้อยละ 5 ของจำนวนผู้เรียน ทั้งหมด	5	5	5	6	6	- โครงการสิ่งประดิษฐ์คนรุ่นใหม่ - โครงการแข่งขันทักษะวิชาชีพ วิชาการ - โครงการแข่งขันกีฬาอาชีพและเกมส์ - โครงการประกวดโครงงานวิทยาศาสตร์	งานหลักสูตร งานหลักสูตร งานกิจกรรม งานหลักสูตร

ตัวบ่งชี้ที่ 3.4 ระดับคุณภาพในการจัดกิจกรรมเสริมหลักสูตร

กลยุทธ์ในการพัฒนา

กลยุทธ์	ตัวบ่งชี้ (KPI)	เป้าหมาย (Target) ปี					โครงการ	ผู้รับผิดชอบ
		2560	2561	2562	2563	2564		
1. ส่งเสริม สนับสนุน ให้มีการจัดกิจกรรมด้านการรักษาดี เทิดทูนพระมหากษัตริย์ พระมหากษัตริย์ ส่งเสริมการปกครองระบอบประชาธิปไตย อันมีพระมหากษัตริย์ทรงเป็นประมุข และทะนุบำรุงศาสนา ศิลปะ วัฒนธรรม ไม่น้อยกว่า 5 กิจกรรม และกำกับดูแลให้ ผู้เรียนแต่ละคนเข้าร่วมกิจกรรมไม่น้อยกว่า 1 กิจกรรม และกำกับดูแลให้ผู้เรียนแต่ละคนเข้าร่วมกิจกรรมไม่น้อยกว่า 1 กิจกรรม	- ส่งเสริม สนับสนุน ให้มีการจัดกิจกรรมด้านการรักษาดี เทิดทูนพระมหากษัตริย์ ส่งเสริมการปกครองระบอบประชาธิปไตย อันมีพระมหากษัตริย์ทรงเป็นประมุข และทะนุบำรุงศาสนา ศิลปะ วัฒนธรรม ไม่น้อยกว่า 5 กิจกรรม และกำกับดูแลให้ผู้เรียนแต่ละคนเข้าร่วมกิจกรรมไม่น้อยกว่า 1 กิจกรรม	5	5	5	6	6	- โครงการคุณธรรมนำวิชาที่พิเศษเชิงดูหลักปรัชญาของเศรษฐกิจพอเพียง - โครงการกิจกรรมวันสำคัญของชาติศาสนา พระมหากษัตริย์ - โครงการไหว้ครู ไหว้ครูช่าง - โครงการเลือกตั้งนายกองคังการฯ - โครงการเข้าแถวหน้าเสาธง	งานกิจกรรม งานกิจกรรม งานกิจกรรม งานกิจกรรม งานกิจกรรม
2. ส่งเสริม สนับสนุน ให้มีการจัดกิจกรรมด้านอนุรักษ์สิ่งแวดล้อม และกำกับดูแลให้ผู้เรียนแต่ละคนเข้าร่วมกิจกรรมไม่น้อยกว่า 1 กิจกรรม	- ส่งเสริม สนับสนุน ให้มีการจัดกิจกรรมด้านอนุรักษ์สิ่งแวดล้อม 5 กิจกรรม และกำกับดูแลให้ผู้เรียนแต่ละคนเข้าร่วมกิจกรรมไม่น้อยกว่า 1 กิจกรรม	5	5	6	6	7	- โครงการจิตอาสา พัฒนาวัด วิทยาลัยชุมชน - ชมรมวิชาชีพ	งานกิจกรรม งานกิจกรรม
3. ส่งเสริม สนับสนุน ให้มีการจัดกิจกรรมด้านการกีฬาและนันทนาการ 5 กิจกรรม และกำกับดูแลให้ผู้เรียนแต่ละคนเข้าร่วมกิจกรรมไม่น้อยกว่า 1 กิจกรรม	- ส่งเสริม สนับสนุน ให้มีการจัดกิจกรรมด้านการกีฬาและนันทนาการ 5 กิจกรรม และกำกับดูแลให้ผู้เรียนแต่ละคนเข้าร่วมกิจกรรมไม่น้อยกว่า 1 กิจกรรม	5	5	6	6	6	- กิจกรรมวันภาษาไทย และวันสุนทรภู่ - โครงการแข่งขันกีฬาอาชีพะเกมส์ - โครงการปัจฉิมนิเทศนักเรียน นักศึกษา - โครงการคุณธรรมนำวิชาที่พิเศษเชิงดูหลักปรัชญาของเศรษฐกิจพอเพียง - กิจกรรมวันปล่อยของ	งานหลักสูตร งานกิจกรรม งานแนะแนว งานกิจกรรม งานกิจกรรม





ตัวบ่งชี้ที่ 4.1 ระดับคุณภาพในการดำเนินการประกันคุณภาพภายใน  
 มาตรฐานที่ 4 ด้านการประกันคุณภาพภายใน  
 กลยุทธ์ในการพัฒนา

กลยุทธ์	ตัวบ่งชี้ (KPI)	เป้าหมาย (Target) ปี					ผู้รับผิดชอบ
		2560	2561	2562	2563	2564	
1. การกำหนดมาตรฐานการศึกษาของสถานศึกษาและจัดทำแผนพัฒนาการจัดการศึกษา	- มีการกำหนดมาตรฐานการศึกษาของสถานศึกษาและจัดทำแผนพัฒนาการจัดการศึกษาที่มุ่งคุณภาพตามมาตรฐาน	✓	✓	✓	✓	✓	งานประกัน งานวางแผน
2. การดำเนินงานตามแผนพัฒนาการจัดการศึกษาของสถานศึกษา	- มีการดำเนินงานตามแผนพัฒนาการจัดการศึกษา - มีการดำเนินงานตามแผนพัฒนาการจัดการศึกษา	✓	✓	✓	✓	✓	งานวางแผน
3. การติดตามตรวจสอบคุณภาพการศึกษาและจัดทำผลการประเมินคุณภาพภายในตามมาตรฐานการศึกษาของสถานศึกษา	- มีการติดตามตรวจสอบคุณภาพการศึกษาและจัดทำผลการประเมินคุณภาพภายในตามมาตรฐานการศึกษาของสถานศึกษา	✓	✓	✓	✓	✓	งานประกัน
4. การจัดทำรายงานประจำปีที่เป็นรายงานประเมินคุณภาพภายใน	- รายงานประจำปีที่เป็นรายงานประเมินคุณภาพภายใน	✓	✓	✓	✓	✓	งานประกัน
5. การพัฒนาคุณภาพการศึกษาอย่างต่อเนื่องจากผลการประเมินคุณภาพภายในและผลการประเมินคุณภาพภายนอก	- มีการพัฒนาคุณภาพการศึกษาอย่างต่อเนื่องจากผลการประเมินคุณภาพภายในและผลการประเมินคุณภาพภายนอก	✓	✓	✓	✓	✓	งานประกัน

ตัวบ่งชี้ที่ 4.2 ร้อยละของตัวบ่งชี้ที่มี การพัฒนา

กลยุทธ์ในการพัฒนา

กลยุทธ์	ตัวบ่งชี้ (KPI)	เป้าหมาย (Target) ปี					โครงการ	ผู้รับผิดชอบ
		2560	2561	2562	2563	2564		
1. ตัวบ่งชี้ที่มีการพัฒนาเทียบกับจำนวนตัวบ่งชี้ทั้งหมดที่มีการประเมิน	- ร้อยละของจำนวนตัวบ่งชี้ที่มีการพัฒนาเทียบกับจำนวนตัวบ่งชี้ทั้งหมดที่มีการประเมิน	ดีมาก	ดีมาก	ดีมาก	ดีมาก	ดีมาก	- การรายงานประเมินคุณภาพภายใน	งานประกัน



## บทที่ 3

### การจัดการเรียนการสอนตามหลักสูตร

#### 1. การเรียนการสอน

1.1 สถานศึกษาจัดการเรียนการสอนและการฝึกอบรมวิชาชีพ ตามพระราชบัญญัติการอาชีวศึกษา พ.ศ. 2551 (มาตรา 8) ที่ต้องการให้มีการจัดการเรียนการสอนในรูปแบบต่าง ๆ โดยมีหลักสูตรกลางที่กำหนดเป็น แนวทางไว้ 3 ระดับ คือ

- หลักสูตรประกาศนียบัตรวิชาชีพ (ปวช.) โดยใช้หลักสูตรประกาศนียบัตรวิชาชีพ พุทธศักราช 2556
- หลักสูตรประกาศนียบัตรวิชาชีพชั้นสูง (ปวส.) โดยใช้หลักสูตรประกาศนียบัตรวิชาชีพชั้นสูง พุทธศักราช 2557
- หลักสูตรปริญญาตรี โดยใช้หลักสูตรปริญญาตรีสายเทคโนโลยีหรือสายปฏิบัติการ พุทธศักราช 2558

รูปแบบการจัดการเรียนการสอนและการฝึกอบรมวิชาชีพ มุ่งเน้นให้สอดคล้องกับแผนพัฒนาเศรษฐกิจและสังคมแห่งชาติ แผนการศึกษาชาติ และตลาดแรงงาน โดยจัดการเรียนการสอนดังนี้

- การจัดการศึกษาในระบบปกติ เน้นการจัดการสอนในรูปแบบการเรียน เป็นชิ้นงานเป็นโครงการ โดยการปรับวิธีเรียน เปลี่ยนการสอน ปฏิรูปวิธีสอบ ให้นักศึกษาได้ฝึกปฏิบัติงานจริง จำลองสถานประกอบการ ในสถานศึกษา เพื่อการผลิต และจำหน่ายผลิตภัณฑ์ที่เกิดจากการฝึก โดยแบ่งการจัดการเรียนการสอน และให้มีการฝึก ปฏิบัติจริงในสถานประกอบการเป็นระยะเวลา ไม่น้อยกว่า 1 ภาคเรียน
- การศึกษาระบบทวิภาคี เป็นการศึกษาที่ร่วมกับสถานประกอบการ เพื่อร่วมจัดการศึกษาและฝึกอาชีพ โดยร่วมกันกำหนดหลักสูตร การจัดการเรียนการสอน และการวัดผลประเมินผล เพื่อพัฒนาบุคคล เข้าทำงานให้ตรงกับ ความต้องการของสถานประกอบการ

#### 2. เวลาเรียน

2.1 ในปีการศึกษาหนึ่ง ๆ แบ่งภาคเรียนออกเป็น 2 ภาคเรียนปกติ ภาคเรียนละ 18 สัปดาห์ และภาคเรียนฤดูร้อน 6 สัปดาห์

2.2 การเรียนในระบบชั้นเรียน สถานศึกษาเปิดทำการสอนไม่น้อยกว่าสัปดาห์ละ 5 วัน วันละ 7 คาบ คาบละ 60 นาที (1 ชั่วโมง)

2.3 เวลาเรียนสำหรับผู้สำเร็จการศึกษา

- 2.3.1 หลักสูตรประกาศนียบัตรวิชาชีพ กำหนด 3 ปี
- 2.3.2 หลักสูตรประกาศนียบัตรวิชาชีพชั้นสูง กำหนด 2 ปี สำหรับผู้สำเร็จหลักสูตรประกาศนียบัตรวิชาชีพ และกำหนดประมาณ 3 ปี สำหรับผู้สำเร็จการศึกษาระดับมัธยมศึกษาตอนปลาย หรือเทียบเท่า
- 2.3.3 หลักสูตรปริญญาตรี กำหนด 2 ปี สำหรับผู้สำเร็จหลักสูตรประกาศนียบัตรวิชาชีพชั้นสูง

### 3. โครงสร้างหลักสูตร

ทั้งในหลักสูตรประกาศนียบัตรวิชาชีพ และหลักสูตรประกาศนียบัตรวิชาชีพชั้นสูง และระดับเทคโนโลยี บัณฑิต มีโครงสร้างเหมือนกัน ดังนี้

- 3.1 หมวดวิชาสามัญ
- 3.2 หมวดวิชาชีพ
- 3.3 หมวดวิชาเลือกเสรี
- 3.4 ฝึกงาน
- 3.5 กิจกรรมเสริมหลักสูตร

จำนวนหน่วยกิตของแต่ละหมวด เป็นไปตามกำหนดไว้ในโครงสร้างของแต่ละประเภทวิชาและสาขาวิชา

### 4. กิจกรรมเสริมหลักสูตร

สถานศึกษาได้จัดกิจกรรมเสริมหลักสูตรเพื่อปลูกฝังคุณธรรม ค่านิยม ระเบียบวินัยของตนเอง และส่งเสริม การทำงานโดยใช้กระบวนการกลุ่ม ทำประโยชน์ให้ชุมชน ทะนุบำรุงขนบธรรมเนียมประเพณี กิจกรรมที่สถานศึกษา ได้จัดทำขึ้น เช่น กิจกรรมลูกเสือวิสามัญ กิจกรรมองค์การวิชาชีพ กิจกรรมชมรมต่าง ๆ

### 5. โครงการ

สถานศึกษา จัดให้ผู้เรียนได้จัดทำโครงการในภาคเรียนสุดท้าย ก่อนจบการศึกษา ไม่น้อยกว่า 160 ชั่วโมง เพื่อให้ผู้เรียนประยุกต์ความรู้และทักษะต่าง ๆ ที่ใช้ในการปฏิบัติงานวิชาชีพ โดยจัดทำเป็นโครงการต่าง ๆ

### 6. การฝึกงาน

- ระบบปกติ ผู้เรียนต้องฝึกงานในสถานประกอบการจริง อย่างน้อย 1 ภาคเรียน โดยผู้สอนและสถานประกอบการวางแผนการฝึกวิชาชีพ และการประเมินผลร่วมกัน
- ระบบทวิภาคี ผู้เรียนจะฝึกงานในสถานประกอบการจริง ที่ร่วมมือจัดการฝึกเป็นระยะเวลาครึ่งหลักสูตร ระดับ ปวช. ฝึกงาน เป็นเวลา 1 ปีครึ่ง และระดับ ปวส. ฝึกงานเป็นเวลา 1 ปี

### 7. การจัดการกิจกรรมการเรียนการสอน

7.1 การจัดการกิจกรรมการเรียนการสอนโดยเน้นผู้เรียนเป็นสำคัญ โดยให้ผู้เรียนใช้กระบวนการสร้างความรู้ด้วย ตนเอง ฝึกฝนให้ผู้เรียนเกิดกระบวนการคิด กระบวนการกลุ่ม กระบวนการวิจัย กระบวนการทางวิทยาศาสตร์ และ ทักษะวิชาชีพ ยึดปรัชญาของเศรษฐกิจพอเพียงในการเรียนรู้ เพื่อการอยู่ร่วมกันอย่างเกิดประโยชน์และเป็นสุข

7.2 ปรับวิธีเรียน เปลี่ยนวิธีสอน และปฏิรูปวิธีสอบ จัดการเรียนรู้แบบบูรณาการ โดยเชื่อมโยงเนื้อหาสาระของศาสตร์ต่าง ๆ เกี่ยวข้องสัมพันธ์กัน ให้ผู้เรียนเปลี่ยนแปลงพฤติกรรม สามารถนำความรู้ทักษะ และเจตคติไป สร้างงาน แก้ปัญหา และใช้ชีวิตประจำวัน

7.3 จัดการเรียนการสอนมุ่งเน้นสมรรถนะ โดยสอนเป็นเรื่อง เป็นชิ้นงาน เป็นโครงการ โดยแต่ละสาขาวิชาชีพที่เปิดสอนร่วมกันจะปรับ และประยุกต์เนื้อหาการสอนหรือปฏิบัติเพื่อผลิตและสร้างชิ้นงานผลงานโครงการ เป็นการเพิ่มศักยภาพในการจัดการเรียนการสอนโดยให้ผู้เรียนสามารถทำโครงการได้ด้วยตนเอง โดยใช้ทรัพยากรที่มีอยู่อย่างมีประสิทธิภาพ และคุ้มค่า รวมทั้งเข้าใจหลักการของเศรษฐกิจพอเพียงเพื่อการดำรงชีวิตอย่างมีดุลยภาพ

## 8. การประเมินผล

การประเมินผล จะประเมินผลตามสภาพจริง โดยมีกระบวนการสังเกต บันทึก และรวบรวม ข้อมูลจากงาน และวิธีการที่ผู้เรียนทำ โดยมีการประเมินทักษะพื้นฐาน และทักษะการคิดที่ซับซ้อน ในการทำงานของผู้เรียน

## 9. หลักสูตรที่เปิดสอน

วิทยาลัยอาชีวศึกษาแพร่ เปิดการเรียนการสอนในระดับประกาศนียบัตรวิชาชีพ (ปวช.) หลักสูตร 3 ปี ระดับประกาศนียบัตรวิชาชีพชั้นสูง (ปวส.) หลักสูตร 2 ปี ระดับปริญญาตรี สายเทคโนโลยีปฏิบัติการ หลักสูตร 2 ปี และหลักสูตรวิชาชีพระยะสั้น รายละเอียดดังนี้

### 9.1 หลักสูตรที่เปิดสอนในระดับประกาศนียบัตรวิชาชีพ (ปวช.) พ.ศ. 2556

#### ประเภทวิชาพาณิชยกรรม - บริหารธุรกิจ

- สาขาวิชาพาณิชยกรรม
- สาขาวิชาการบัญชี
- สาขาวิชาการขาย
- สาขาวิชาการเลขานุการ
- สาขาวิชาคอมพิวเตอร์ธุรกิจ

#### ประเภทวิชาคหกรรม

- สาขาวิชาคหกรรมศาสตร์
  - สาขาวิชาคหกรรมศาสตร์
- สาขาวิชาแฟชั่นและสิ่งทอ
  - สาขาวิชาแฟชั่นและสิ่งทอ
- สาขาวิชาอาหารและโภชนาการ
  - สาขาวิชาอาหารและโภชนาการ

#### ประเภทวิชาศิลปกรรม

- สาขาวิชาศิลปกรรม
- สาขาวิชาจิตรศิลป์
- สาขาวิชาการออกแบบ
- สาขาวิชาเทคโนโลยีศิลปกรรม
- สาขาวิชาคอมพิวเตอร์กราฟิก

#### ประเภทวิชาอุตสาหกรรมท่องเที่ยว

- สาขาวิชาการโรงแรมและการท่องเที่ยว
  - สาขาวิชาการโรงแรม

## 9.2 หลักสูตรที่เปิดสอนในระดับประกาศนียบัตรวิชาชีพชั้นสูง (ปวส.) พ.ศ. 2557

### ประเภทวิชาบริหารธุรกิจ

- สาขาวิชาการบัญชี
- สาขาวิชาการเลขานุการ
- สาขาวิชาการตลาด
- สาขาวิชาคอมพิวเตอร์ธุรกิจ

### ประเภทวิชาคหกรรม

- สาขาวิชาบริหารงานคหกรรมศาสตร์
  - สาขางานธุรกิจงานประดิษฐ์
  - สาขางานธุรกิจงานประดิษฐ์ (ทวิภาคี)
- สาขาวิชาเทคโนโลยีผ้าและเครื่องแต่งกาย
  - สาขางานการตัดเย็บเสื้อผ้าสตรีชั้นสูง
  - สาขางานการตัดเย็บเสื้อผ้าสตรีชั้นสูง (ทวิภาคี)
- สาขาวิชาอาหารและโภชนาการ
  - สาขางานการประกอบอาหาร

### ประเภทวิชาศิลปกรรม

- สาขาวิชาคอมพิวเตอร์กราฟิก
  - สาขางานคอมพิวเตอร์กราฟิกอาร์ต

### ประเภทวิชาอุตสาหกรรมท่องเที่ยว

- สาขาวิชาการโรงแรมและบริการ (ทวิภาคี)

## 9.3 หลักสูตรปริญญาตรีสายเทคโนโลยีหรือสายปฏิบัติการ พ.ศ. 2558

### ประเภทวิชาเทคโนโลยีหรือสายปฏิบัติการ

- สาขาวิชาการตลาด
- สาขาวิชาการบัญชี

## 9.4 หลักสูตรวิชาชีพพระยະສິນ

วิทยาลัยอาชีวศึกษาแพร่ เปิดสอนหลักสูตรวิชาชีพพระยະສິນตามประเภทวิชา ดังนี้

ประเภทวิชาบริหารธุรกิจ

ประเภทวิชาคหกรรม

ประเภทวิชาศิลปกรรม

ประเภทวิชาอุตสาหกรรมท่องเที่ยว





- 3.10 อนุมัติผลการสอบทุกระดับการศึกษา ในสถานศึกษาและรายงานผลการเรียนของผู้สำเร็จการศึกษาให้ สำนักงานคณะกรรมการการอาชีวศึกษา และหน่วยงานที่เกี่ยวข้องทราบภายใน 30 วัน นับตั้งแต่วันอนุมัติผลการสอน
- 3.11 วิเคราะห์ประเมินผล รวบรวมข้อมูล และจัดทำสถิติต่าง ๆ ของสถานศึกษา
- 3.12 นำเทคโนโลยีและนวัตกรรมทางการศึกษามาใช้เผยแพร่ให้ผู้ได้บังคับบัญชา เพื่อนำไปปรับปรุงการเรียน การสอน และการปฏิบัติงานในสถานศึกษา
- 3.13 เป็นผู้นำในการสร้างเสริมความสัมพันธ์กับผู้ปกครอง ชุมชน ประชาชนในท้องถิ่นส่วนราชการ และองค์กร อื่น ๆ เพื่อความเจริญของสถานศึกษา และท้องถิ่น
- 3.14 ปฏิบัติหน้าที่อื่นตามที่ผู้บังคับบัญชามอบหมาย

#### 4. รองผู้อำนวยการสถานศึกษา

มีหน้าที่และความรับผิดชอบในฐานะ รองผู้อำนวยการสถานศึกษาช่วยปกครองบังคับบัญชาข้าราชการ ครู พนักงาน เจ้าหน้าที่ ลูกจ้าง นักเรียน นักศึกษา หรือผู้เข้ารับการฝึกอบรมของสถานศึกษาและรับผิดชอบงาน ตามฝ่ายที่ได้รับมอบหมาย ดังนี้

- 4.1 รองผู้อำนวยการสถานศึกษา ฝ่ายบริหารทรัพยากร มีหน้าที่และความรับผิดชอบ ดังนี้
  - 1) บริหารกิจการสถานศึกษาวางแผนการปฏิบัติงาน ควบคุม กำกับ ดูแล เกี่ยวกับงานฝ่ายที่ได้รับ มอบหมาย และงานอื่น ๆ ที่เกี่ยวข้อง
  - 2) บริหารกิจการสถานศึกษาให้เป็นไปตามกฎหมาย ระเบียบ ข้อบังคับ นโยบายและวัตถุประสงค์ของสถานศึกษา
  - 3) วางแผนการปฏิบัติงาน การควบคุม กำกับ ดูแลเกี่ยวกับการบริหารงานบริหารทั่วไป งานบุคลากร งานการเงิน งานการบัญชี งานพัสดุ งานอาคารสถานที่ งานทะเบียน และงานประชาสัมพันธ์
  - 4) งานวางแผนบริหารงานบุคคล การสรรหา การบรรจุแต่งตั้ง การเสริมสร้างประสิทธิภาพในการปฏิบัติงาน วินัย การรักษาวินัย การดำเนินการทางวินัยและการออกจากราชการ
  - 5) ส่งเสริมสนับสนุนบุคลากรในสถานศึกษาให้มีการพัฒนาอย่างต่อเนื่อง
  - 6) จัดระบบควบคุมภายในสถานศึกษา และช่วยปกครองบังคับบัญชาบุคลากรในสถานศึกษา
  - 7) รักษาการในตำแหน่งผู้อำนวยการ ในกรณีที่ผู้อำนวยการไม่อาจปฏิบัติหน้าที่ราชการได้
  - 8) ปฏิบัติหน้าที่อื่นๆ ตามที่ผู้บังคับบัญชามอบหมาย
- 4.2 รองผู้อำนวยการสถานศึกษา ฝ่ายพัฒนากิจการนักเรียน นักศึกษา มีหน้าที่และความรับผิดชอบ ดังนี้
  - 1) บริหารกิจการสถานศึกษาวางแผนการปฏิบัติงาน ควบคุม กำกับ ดูแล เกี่ยวกับงานฝ่ายที่ได้รับ มอบหมาย และงานอื่น ๆ ที่เกี่ยวข้อง
  - 2) บริหารกิจการสถานศึกษาให้เป็นไปตามกฎหมายระเบียบข้อบังคับนโยบายและวัตถุประสงค์ของสถานศึกษา
  - 3) วางแผนการปฏิบัติงาน การควบคุม กำกับ ดูแลเกี่ยวกับงานกิจกรรมนักเรียนนักศึกษา งานครูที่ปรึกษา งานปกครอง งานแนะแนวนักเรียนนักศึกษา งานสวัสดิการนักเรียนนักศึกษา และงานโครงการพิเศษและบริการชุมชน
  - 4) ส่งเสริมและจัดการมาตรฐาน และภาระงานของข้าราชการครูและบุคลากรทางการศึกษา ในสถานศึกษา ประเมินผลการปฏิบัติงานตามมาตรฐานของข้าราชการครูและบุคลากรทางการศึกษา
  - 5) จัดทำระบบประกันคุณภาพการศึกษา และระบบการดูแลช่วยเหลือผู้เรียน

- 6) จัดระบบควบคุมภายในสถานศึกษา และช่วยปกครองบังคับบัญชาบุคลากรในสถานศึกษา
- 7) รักษาการในตำแหน่งผู้อำนวยการ ในกรณีที่ผู้อำนวยการไม่อาจปฏิบัติหน้าที่ราชการได้
- 8) ปฏิบัติหน้าที่อื่น ๆ ตามที่ผู้บังคับบัญชามอบหมาย

4.3 รองผู้อำนวยการสถานศึกษา ฝ่ายแผนงานและความร่วมมือ มีหน้าที่และความรับผิดชอบ ดังนี้

- 1) บริหารกิจการสถานศึกษาวางแผนการปฏิบัติงาน ควบคุม กำกับ ดูแล เกี่ยวกับงานฝ่ายที่ได้รับ มอบหมาย และงานอื่น ๆ ที่เกี่ยวข้อง
- 2) บริหารกิจการสถานศึกษาให้เป็นไปตามกฎหมาย ระเบียบ ข้อบังคับ นโยบายและวัตถุประสงค์
- 3) การวางแผนการปฏิบัติงาน การควบคุม กำกับ ดูแลเกี่ยวกับงานวางแผนและงบประมาณ งานศูนย์ข้อมูลสารสนเทศ งานความร่วมมือ งานวิจัยพัฒนานวัตกรรมและสิ่งประดิษฐ์ งานประกันคุณภาพและมาตรฐานการศึกษา และงานส่งเสริมผลิตผล การค้า และประกอบธุรกิจ
- 4) ประสานความร่วมมือกับชุมชนและท้องถิ่นในการระดมทรัพยากรเพื่อการศึกษาและให้บริการ
- 5) วางแผนพัฒนาการศึกษา ประเมินและจัดทำรายงานผลการจัดการศึกษาของสถานศึกษา
- 6) จัดระบบควบคุมภายในสถานศึกษา และช่วยปกครองบังคับบัญชาบุคลากรในสถานศึกษา
- 7) รักษาการในตำแหน่งผู้อำนวยการ ในกรณีที่ผู้อำนวยการไม่อาจปฏิบัติหน้าที่ราชการได้
- 8) ปฏิบัติหน้าที่อื่น ๆ ตามที่ผู้บังคับบัญชามอบหมาย

4.4 รองผู้อำนวยการสถานศึกษา ฝ่ายวิชาการ มีหน้าที่และความรับผิดชอบ ดังนี้

- 1) บริหารกิจการสถานศึกษาวางแผนการปฏิบัติงาน ควบคุม กำกับ ดูแล เกี่ยวกับงานฝ่ายที่ได้รับมอบหมาย และงานอื่น ๆ ที่เกี่ยวข้อง
- 2) บริหารกิจการสถานศึกษาให้เป็นไปตามกฎหมาย ระเบียบ ข้อบังคับ นโยบายและวัตถุประสงค์
- 3) วางแผนการปฏิบัติงาน การควบคุม กำกับ ดูแลเกี่ยวกับแผนกวิชาสามัญสัมพันธ์ สาขาวิชาตามสาขาที่เปิดสอนทุกสาขา งานพัฒนาหลักสูตรการเรียนการสอน งานวัดผลและประเมินผล งานวิทยบริการและห้องสมุด งานอาชีวศึกษาระบบทวิภาคี และงานสื่อการเรียนการสอน
- 4) จัดทำและพัฒนาหลักสูตรสถานศึกษา การจัดกระบวนการเรียนรู้ การพัฒนาสื่อ นวัตกรรม และ เทคโนโลยีทางการศึกษา การนิเทศ และการวัดผลประเมินผล
- 5) ส่งเสริมและจัดการศึกษาฝึกอบรมให้กับผู้เรียนทุกกลุ่มเป้าหมายทั้งในระบบ นอกกระบบ และตามอัธยาศัย
- 6) จัดระบบควบคุมภายในสถานศึกษา และช่วยปกครองบังคับบัญชาบุคลากรในสถานศึกษา
- 7) รักษาการในตำแหน่งผู้อำนวยการในกรณีที่ผู้อำนวยการไม่อาจปฏิบัติหน้าที่ราชการได้
- 8) ปฏิบัติหน้าที่อื่น ๆ ตามที่ผู้บังคับบัญชามอบหมาย

## 5. ครู และบุคลากรอื่น ๆ

มีหน้าที่และความรับผิดชอบ ดังนี้

- 5.1 ปฏิบัติตามกฎหมาย ระเบียบ ข้อบังคับของทางราชการ รักษาจรรยาบรรณ มารยาท และวินัย ระเบียบ ประเพณี ประพฤติปฏิบัติตนให้เป็นแบบอย่างที่ดีของนักเรียน นักศึกษา
- 5.2 อุทิศเวลาในการอบรม พัฒนาตนทั้งทางด้านความรู้ เทคนิคการสอน จัดทำสื่อการสอน ดูแล ติดตามพฤติกรรมของนักเรียน นักศึกษาอย่างต่อเนื่องและสม่ำเสมอ
- 5.3 ให้ความรักเมตตาต่อนักเรียน นักศึกษาเสมือนเป็นบุตรหลานของตน
- 5.4 เสริมสร้างความสามัคคีในหมู่คณะและนักเรียน นักศึกษาร่วมมือกับบุคลากรอื่นในการปฏิบัติหน้าที่อย่างสม่ำเสมอ ให้ความร่วมมือในกิจกรรมต่าง ๆ ของวิทยาลัยฯ อย่างสร้างสรรค์
- 5.5 เสนอโครงการการปฏิบัติงานตามขั้นตอน รายงานผลการปฏิบัติงานในหน้าที่ตามลำดับชั้น และปฏิบัติหน้าที่อื่นตามที่ได้รับมอบหมาย

## 6. ผู้ปกครองและชุมชน

มีหน้าที่และความรับผิดชอบดังนี้

- 6.1 ศึกษากฎ ระเบียบ ข้อบังคับของวิทยาลัย และของกระทรวงศึกษาธิการในเรื่องที่เกี่ยวข้องกับการศึกษาอย่างสม่ำเสมอ
- 6.2 ให้ความร่วมมือกับวิทยาลัยในเรื่องการควบคุมดูแลความประพฤติ และการเล่าเรียนของบุตรหลาน และนักเรียน นักศึกษาในสังกัด ให้ความร่วมมือในการจัดหาอุปกรณ์การเรียนการสอนของนักเรียนนักศึกษาในปกครองให้ครบถ้วน
- 6.3 ให้การสนับสนุนด้านวัสดุ อุปกรณ์ และงบประมาณแก่วิทยาลัยฯ ตามความเหมาะสม
- 6.4 ติดต่อประสานงานกับวิทยาลัยฯ อย่างสม่ำเสมอเพื่อรับทราบความก้าวหน้า ให้ข้อเสนอแนะ และติดตามผลการเรียน หรือความประพฤติของนักเรียนนักศึกษา



- \* สวมใส่ชุดพละหรือชุดองค์การวิชาชีพมาในวันที่ไม่มีเรียนพละหรือกิจกรรมใด ๆ โดยเด็ดขาด ถ้าหากจำเป็นต้องใส่ให้ขออนุญาตงานปกครองเท่านั้น
- \*\* หากมีความจำเป็นต้องสวมใส่รองเท้าแตะให้ขออนุญาตงานปกครองเท่านั้น
- \*\*\* หากใส่รองเท้าฝึกระเบียบ จะถูกยึดและไม่คืนให้โดยเด็ดขาด
- \*\*\*\* หากแต่งกายห้ามหรือสวมใส่เสื้อผ้าที่ฝึกระเบียบ จะถูกยึดและไม่คืนให้โดยเด็ดขาด

### 3. การร่วมกิจกรรม

#### รายละเอียดผ่านกิจกรรมองค์การวิชาชีพฯ ทุกระดับชั้นปี

- 1) กิจกรรมชมรม
  - 1.1) ปวช. 1 ต้องผ่านกิจกรรมชมรมลูกเสือวิสามัญ หรือชมรม รด. ตามระเบียบสำนักงานคณะกรรมการการอาชีวศึกษา
  - 1.2) ปวช. 2 – 3 ให้จัดตั้งหรือ สมัครเป็นสมาชิกชมรมอิสระ
  - 1.3) ปวส. 1 – 2 จะเป็นสมาชิกชมรมหรือไม่เป็นก็ได้ไม่มีผลบังคับต่อการผ่านวิชาองค์การฯ
- 2) กิจกรรมองค์การ
  - ทุกชั้นปีต้องเข้าร่วมกิจกรรมองค์การประจำวันพุธอย่างน้อย 80 % ของการจัดกิจกรรม
- 3) กิจกรรมกลาง (กิจกรรมที่วิทยาลัยร่วมกับชุมชนภายนอกในการดำเนินกิจกรรมต่าง ๆ)
  - ทุกชั้นปีต้องมีช่องการเข้าร่วมกิจกรรมกลาง ภาคเรียนละ 2 กิจกรรม และต้องเข้าร่วมกิจกรรมพัฒนาชีวิต วิทยาลัยฯ และชุมชน โดยให้ดำเนินการเป็นห้องเรียน และสรุปรายงานผลเป็นรูปเล่มส่งงานกิจกรรมนักเรียน นักศึกษา
- 4) กิจกรรมเข้าแถว
  - ครูที่ปรึกษาเป็นผู้เช็คผ่านและซ่อมผู้ตกกิจกรรมเข้าแถว โดยมีเกณฑ์ผ่านกิจกรรมเข้าแถว ดังนี้ ต้องเข้าร่วมกิจกรรมเข้าแถวตอนเช้าอย่างน้อย 80% จำนวนวันที่มาเข้าแถวต่อ 1 เดือน หรือใน 1 เดือน มีสิทธิ์ขาดเข้าแถวได้ 3 ครั้ง หากครบ หรือเกินกว่า 4 ครั้ง ถือว่าตกกิจกรรมเข้าแถว

#### การตรวจข้อมูล และตรวจสอบผลการเรียนวิชากิจกรรมองค์การ

- 1) นักเรียน นักศึกษาต้องเข้าร่วมกิจกรรมตามที่กำหนด เพื่อให้งานกิจกรรมตรวจสอบผลการเข้าร่วมกิจกรรม ภายในสัปดาห์ที่ 15 ของทุกภาคเรียน หากพ้นกำหนดถือว่าตกกิจกรรมกลาง
- 2) ประธานชมรมจะสรุปผลการเข้าร่วมชมรมของสมาชิกแต่ละคนส่งงานกิจกรรมภายในสัปดาห์ที่ 16 หากพ้นกำหนดถือว่า ตกกิจกรรมชมรมทั้งหมด
- 3) ผู้ที่ตกกิจกรรมองค์การและกิจกรรมเข้าแถวต้องติดต่อขอซ่อมกิจกรรมให้เสร็จสิ้นภายในสัปดาห์ที่ 18 หากพ้นกำหนดถือว่า ตกกิจกรรมองค์การและกิจกรรมเข้าแถว
- 4) ผลการเรียนที่จะประกาศ “ผ” “มผ” นั้น ผลการเข้าร่วมกิจกรรมต้องผ่านทั้ง 4 กิจกรรม หากมีผลการเข้าร่วมกิจกรรมเป็น “มผ” กิจกรรมใดกิจกรรมหนึ่งถือว่า ตกกิจกรรมองค์การวิชาชีพในภาคเรียนนั้น ๆ

#### เกณฑ์ในการซ่อมกิจกรรม

- 1) ผู้ขอซ่อมกิจกรรมติดต่อขอเอกสารยื่นคำร้องในการซ่อมกิจกรรมที่เจ้าหน้าที่งานกิจกรรม
- 2) ชำระค่าลงทะเบียนซ่อมกิจกรรม 50 บาท
- 3) ดำเนินการซ่อมให้เสร็จสิ้นภายในระยะเวลา 15 วัน หากพ้นกำหนดต้องดำเนินการใหม่ ตั้งแต่ข้อ 1-3
- 4) งานกิจกรรมจะประกาศผลการซ่อมผ่านทางเว็บไซต์ และติดประกาศหน้าบอร์ดประชาสัมพันธ์หน้าห้องงานกิจกรรม

4. ค่านิยมหลักของคนไทย 12 ประการ

- 1) มีความรักชาติ ศาสนา พระมหากษัตริย์
- 2) ซื่อสัตย์ เสียสละ อดทน มีอุดมการณ์ในสิ่งที่ดีงามเพื่อส่วนรวม
- 3) กตัญญูต่อพ่อแม่ ผู้ปกครอง ครูบาอาจารย์
- 4) ใฝ่หาความรู้ หมั่นศึกษาเล่าเรียนทั้งทางตรง และทางอ้อม
- 5) รักษาวัฒนธรรมประเพณีไทยอันงดงาม
- 6) มีศีลธรรม รักษาความสัตย์ หวังดีต่อผู้อื่น เผื่อแผ่และแบ่งปัน
- 7) เข้าใจเรียนรู้การเป็นประชาธิปไตย อันมีพระมหากษัตริย์ทรงเป็นประมุขที่ถูกต้อง
- 8) มีระเบียบวินัย เคารพกฎหมาย ผู้น้อยรู้จักการเคารพผู้ใหญ่
- 9) มีสติรู้ตัว รู้คิด รู้ทำ รู้ปฏิบัติตามพระราชดำรัสของพระบาทสมเด็จพระเจ้าอยู่หัว
- 10) รู้จักดำรงตนอยู่โดยใช้หลักปรัชญาเศรษฐกิจพอเพียงตามพระราชดำรัสของ พระบาทสมเด็จพระเจ้าอยู่หัว รู้จักอดออมไว้ใช้เมื่อยามจำเป็น มีไว้พอกินพอใช้ ถ้าเหลือก็แจกจ่ายจำหน่าย และพร้อมที่จะขยายกิจการเมื่อมีความพร้อม เมื่อมีภูมิคุ้มกันที่ดี
- 11) มีความเข้มแข็งทั้งร่างกาย และจิตใจ ไม่ยอมแพ้ต่ออำนาจฝ่ายต่าง ๆ หรือกิเลส มีความละเอียด เกรงกลัวต่อบาปตามหลักของศาสนา
- 12) คำนึงถึงผลประโยชน์ของส่วนรวม และของชาติมากกว่าผลประโยชน์ของตนเอง







## 2. แผนการกำกับ ตรวจสอบ รายงาน

แผนพัฒนาการจัดการศึกษา เป็นแผนแม่บททำกับการจัดทำแผนปฏิบัติการประจำปี (ปีงบประมาณ พ.ศ. 2560 ถึงปีงบประมาณ พ.ศ.2564) และเมื่อสิ้นสุดโครงการของแต่ละปีงบประมาณจะดำเนินการสรุปผล และประเมินผล เปรียบเทียบกับตัวชี้วัดของแต่ละโครงการ และวิเคราะห์ผลเพื่อการพัฒนาต่อไปโดยมีแผนการกำกับ ตรวจสอบและรายงาน ดังนี้

รายการ	ผู้รับผิดชอบ	ผู้เกี่ยวข้อง
1. ด้านผลการจัดการศึกษา	<ul style="list-style-type: none"><li>- ผู้บริหารสถานศึกษา</li><li>- รองผู้อำนวยการฝ่ายวิชาการ</li><li>- รองผู้อำนวยการฝ่ายพัฒนา</li><li>กิจการนักเรียน นักศึกษา</li><li>- หัวหน้าสาขาวิชา</li><li>- หัวหน้างาน</li></ul>	<ul style="list-style-type: none"><li>- ครูและบุคลากรทางการศึกษา</li><li>- นักศึกษา</li><li>- ผู้ปกครอง และชุมชน</li></ul>
2. ด้านการบริหารจัดการศึกษา	<ul style="list-style-type: none"><li>- ผู้บริหารสถานศึกษา</li><li>- รองผู้อำนวยการฝ่ายวิชาการ</li><li>- รองผู้อำนวยการฝ่ายพัฒนา</li><li>กิจการนักเรียน นักศึกษา</li><li>- รองผู้อำนวยการฝ่ายบริหาร</li><li>ทรัพยากร</li><li>- รองผู้อำนวยการฝ่ายแผนงานและ</li><li>ความร่วมมือ</li><li>- หัวหน้าสาขาวิชา</li><li>- หัวหน้างาน</li></ul>	<ul style="list-style-type: none"><li>- ครูและบุคลากรทางการศึกษา</li><li>- นักศึกษา</li><li>- ผู้ปกครอง และชุมชน</li></ul>
3. ด้านการจัดการสอนที่เน้นผู้เรียนเป็นสำคัญ	<ul style="list-style-type: none"><li>- ผู้บริหารสถานศึกษา</li><li>- รองผู้อำนวยการฝ่ายวิชาการ</li><li>- รองผู้อำนวยการฝ่ายพัฒนา</li><li>กิจการนักเรียน นักศึกษา</li><li>- หัวหน้าสาขาวิชา</li><li>- หัวหน้างาน</li></ul>	<ul style="list-style-type: none"><li>- ครูและบุคลากรทางการศึกษา</li><li>- นักศึกษา</li><li>- ผู้ปกครอง และชุมชน</li></ul>
4. ด้านการประกันคุณภาพภายใน	<ul style="list-style-type: none"><li>- ผู้บริหารสถานศึกษา</li><li>- รองผู้อำนวยการฝ่ายวิชาการ</li><li>- รองผู้อำนวยการฝ่ายพัฒนา</li><li>กิจการนักเรียน นักศึกษา</li><li>- รองผู้อำนวยการฝ่ายบริหาร</li><li>ทรัพยากร</li><li>- รองผู้อำนวยการฝ่ายแผนงานและ</li><li>ความร่วมมือ</li><li>- หัวหน้าสาขาวิชา</li><li>- หัวหน้างาน</li></ul>	<ul style="list-style-type: none"><li>- ครูและบุคลากรทางการศึกษา</li><li>- นักศึกษา</li><li>- ผู้ปกครอง และชุมชน</li></ul>